



**EMPRESAS TRICOT S.A. Y SUBSIDIARIAS**

ANÁLISIS RAZONADO  
DE LOS ESTADOS FINANCIEROS CONSOLIDADOS  
AL 30 DE SEPTIEMBRE DE 2021

---

## TABLA DE CONTENIDOS

### Contenido

Presentación 3° Trimestre 2021 .....	3
Resumen Trimestre: 3T21 / 3T20.....	5
Resumen de Hechos Relevantes e Información de Interés.....	6
Resultados Consolidados.....	7
Resultados Retail.....	13
Resultados Negocio Financiero.....	17
Análisis del Balance General.....	29
Liquidez.....	29
Endeudamiento.....	30
Actividad.....	32
Rentabilidad.....	33
Análisis de Riesgo y su Administración.....	35
ANEXO I.....	36
ANEXO II.....	37

### Notas:

- Resultados financieros consolidados de acuerdo a las normas internacionales de información financiera (NIIF)
- Tipo de cambio mes peso/dólar a septiembre de 2021 de \$ 811,90, diciembre 2020 de \$ 710,95 y septiembre 2020 de \$ 788,15.
- Simbología monedas: MM\$ = millones de pesos chilenos, M\$ = miles de pesos chilenos.
- pp = Puntos Porcentuales.
- SSS=Same Store Sales o Ventas a tiendas iguales
- Para referirse a trimestres: 1T, 2T, 3T y 4T. 1S y 2S para semestres. 9M para nueve meses (enero-septiembre) y 12M para el año completo.

**Presentación 3° Trimestre 2021**

El resultado neto de Tricot para el periodo terminado el 30 de septiembre del 2021 fue de una utilidad de MM\$12.141, que compara positivamente con el resultado del mismo periodo del año anterior, con una pérdida de MM\$5.992. Esta brecha es producto del mejor desempeño tanto en el segmento retail como en el financiero. El resultado neto consolidado del 3T21 fue de una utilidad de MM\$ 7.392 (14,5% de los ingresos) contra una pérdida de MM\$2.335 (-8,7% de los ingresos) en el 3T20.

El trimestre comenzó con un mes de julio con un nivel de apertura mayor al del resto del año (79,5%), debido a los mejores indicadores epidemiológicos. La apertura total desde el 2 de agosto a la fecha, consolidó esta favorable tendencia. Este efecto, acompañado de buenas ventas SSS explican los favorables resultados del periodo para el segmento retail. El segmento financiero ha visto mejorada la colocación de créditos en el trimestre, de la mano de la recuperación del consumo tanto en nuestras tiendas como en multicomercio. Continuamos con menores ingresos producto de la menor cartera administrada, no obstante gracias a las mayores colocaciones la cartera ha aumentado consistentemente durante el trimestre. La mencionada menor cartera administrada y bajos niveles de riesgo, producto de la buena conducta de pagos de nuestros clientes, generan gastos acotados que permiten buenos resultados para el segmento.

En términos acumulados el resultado del periodo es MM\$18.133 mejor que el de 2020 debido principalmente a los mejores resultados del segmento retail producto del aumento de ventas por mayor apertura desde el mes de mayo y el mejor margen en todo el periodo. El segmento financiero mantiene la tendencia vista desde el último trimestre del 2020, con niveles de riesgo históricamente bajos provenientes de la liquidez imperante, cuyo origen son las políticas de transferencias directas y los retiros de fondos previsionales. Las mayores colocaciones han permitido aumentar consistentemente el monto de la cartera independiente del alto nivel de pagos observado.

El aumento en los ingresos del trimestre en el segmento retail (140,9%) se explican primero por la apertura de locales, con un trimestre donde nuestras sucursales estuvieron operativas un 92,7% v/s el 50,2% del mismo trimestre del 2020. A esto se suma que las ventas a tiendas iguales (SSS), corregido este efecto, aumentaron en un 29,5% comparada con el 3T20, reflejando la buena aceptación de nuestra propuesta comercial. En términos acumulados el período presentó una apertura de tiendas de 62,2% con un SSS de 66,3% comparado con la apertura de 67,3% y el SSS de -42,7% del mismo periodo del 2020.

El margen bruto del segmento retail creció en 29,0 pp comparado con el tercer trimestre del 2020, manteniendo la tendencia registrada desde el 4T20 apoyado además por la baja base de comparación de un trimestre con fuertes liquidaciones de temporada en el momento económico más crítico de la pandemia. El margen acumulado del periodo terminado en septiembre crece en 19,0 pp comparado con el mismo período del 2020.

El crecimiento de las ventas bruta del canal digital (e-commerce) presentó en 3T21 un crecimiento de 35,3% respecto a 3T20, llegando a representar un 3,5% de las ventas totales (6,2% en 3T20) este crecimiento está marcado por el casi completo nivel de apertura de las tiendas físicas durante el trimestre y por la mayor base de comparación del mismo trimestre del año anterior en donde las ventas ya presentaban niveles actuales para meses sin eventos cyber. Para el periodo acumulado a septiembre el crecimiento es de 190,2% respecto del mismo periodo del año anterior.

El segmento financiero mantiene la misma tendencia desde el 4T20, en que la mejor posición de liquidez del consumidor, fruto de los retiros de ahorros previsionales y las transferencias directas del gobierno, mantiene altos niveles de pago llevando a la cartera a niveles de riesgo históricamente bajos y consiguientemente con bajos cargos a resultado por incobrables. Esta misma liquidez unida a la apertura del comercio ha permitido en este trimestre, mejorar la colocación de créditos por compras tanto en nuestros locales como en otros comercios generando un sostenido crecimiento de la cartera que vio su mínimo en el cierre del trimestre anterior.

Las recaudaciones del período alcanzaron los MM\$42.248 equivalentes a un promedio mensual de 27,2% del total de la cartera lo que compara positivamente tanto con el trimestre anterior (24,7%) como con el 3T20 (18,8%) en donde este indicador se había recuperado a niveles históricos después de llegar a su menor nivel en el 2T20. El valor actual refleja la alta liquidez de los tarjetahabientes desde el 4T20.

Esta liquidez también se refleja en los recuperos de castigos, que en este trimestre ascendieron a MM\$1.356 manteniéndose en niveles similares a los del trimestre anterior (MM\$1.405) aunque bajo el 3T20 (MM\$1.828) donde con una cartera mayor se empezaban a ver los efectos de las ayudas gubernamentales.

Por lo anterior se observa una estabilización positiva en los indicadores de mora y recupero de la cartera. La cartera al día es de un 85,0%, cifra mejor que el trimestre anterior (81,3%) y mejor que cualquier otro tercer trimestre en la historia de la compañía (74,9% en 3T20).

Las colocaciones tuvieron un alza de 109,4% respecto a 3T20 período en el cual las colocaciones estaban restringidas por las medidas de control de riesgo tomadas por la empresa. Estas medidas se han ido revirtiendo desde el 4T20 recuperándose las colocaciones de la mano de los gastos en consumo en nuestras tiendas u otros comercios. Las colocaciones por avances de crédito han permanecido deprimidas por el alto nivel de liquidez de los tarjetahabientes lo que se refleja también en el alto nivel de recaudaciones, llevando la cartera al cierre de septiembre 2021 a disminuir un 9,8% respecto del cierre de septiembre 2020.

En este contexto de incertidumbre producto de múltiples restricciones, es importante destacar:

- El comportamiento de nuestro personal en su dedicación profesional y en el respeto a las normas sanitarias, lo que ha hecho posible tener pocos casos de personal contagiado por la pandemia. Adicionalmente, el desarrollo de la actividad a través del teletrabajo ha permitido la continuidad operativa de todas las funciones y estamentos.
- Tricot reconoce y valora el gran aporte que nuestro personal representa para la empresa por lo que a pesar de tener múltiples locales cerrados por tiempos prolongados, debido a las restricciones del gobierno, no se ha recurrido a la suspensión temporal de ningún colaborador durante el presente año.
- El fuerte incremento de los canales no presenciales tanto del negocio del crédito como retail lo cual representa una importante oportunidad de desarrollo presente y futuro.
- El muy buen comportamiento de los clientes de Tricot con respecto a sus obligaciones crediticias, lo que ha redundado en una cartera de menor tamaño, pero con muy buenos indicadores de riesgo.
- La política del Directorio con foco en la liquidez, ha generado una sólida posición financiera que permitirá retomar las inversiones y recuperar el tamaño de la cartera apenas se despeje la actual coyuntura. El efectivo y equivalentes al 3T21 alcanza a MM\$83.203\*
- Se dio inicio al cambio de nuestras plataformas de E-commerce, lo que nos permitirá aprovechar el gran avance de este canal, entregando mejores niveles de servicio a nuestros clientes.

\* En abril 2021, en consideración al excedente de efectivo, se toma la determinación de implementar una política de inversión en instrumentos de bajo riesgo, los que se presentan en otros activos financieros.

### Resumen Trimestre: 3T21 / 3T20

En el 3T21 los Ingresos Ordinarios alcanzaron MM\$ 50.813, con un aumento de 89,4% respecto al 3T20. Por segmento de negocios, las variaciones son:

- Los Ingresos del Segmento Retail en 3T21 aumentaron en 140,9% respecto al mismo periodo del año anterior debido al aumento de venta a tiendas iguales en un 144,8% y según los mismos días de operación en un 29,5%. El porcentaje de tiendas abiertas el 3T21 de 92,7% versus el 50,2% el 3T20.

En relación a la venta del canal digital (E-Commerce), esta aumentó un 35,3% entre el 3T21 y el 3T20, pasando de representar un 3,5% de las ventas totales de la empresa en este período, contra 6,2% con igual período del año anterior. El menor peso del canal se explica por el aumento en las ventas del canal presencial producto del término de las restricciones de apertura producto de la pandemia.

- Los ingresos del Segmento Financiero bajaron un 11,1% en relación al mismo período del año anterior, por baja de los intereses asociados a las colocaciones de trimestres anteriores y por la disminución de los ingresos de la menor cartera de clientes administrada.

Las colocaciones de la tarjeta Visa Tricot en 3T21, fueron de MM\$ 41.759 (MM\$ 19.941 en 3T20), un aumento de 109,4%, en relación a una base de comparación muy baja durante la pandemia el 3T20. En relación a igual periodo del año anterior, las colocaciones en Comercios Asociados subieron un 73,6%, Avance en Efectivo un 120,6%, y la Venta a Crédito en Tiendas un 303,9%. La cartera bruta disminuye en 9,8% (de MM\$ 61.996 a MM\$ 55.915) y la deuda promedio disminuye en 21,0% (de M\$ 198 a M\$ 157), debido a la menor participación de los Avances en Efectivo.

El Margen Bruto en el 3T21 ascendió a MM\$ 22.861; con un aumento del 149,9% respecto a 3T20. El Margen Bruto/Ingresos al 3T21 fue de un 45,0% (en 3T20 de 34,1%), influenciado por el aumento del Margen Comercial en 23,2 pp en igual periodo.

En el 3T21 los Gastos de Administración (GA), antes de depreciación, ascendieron a MM\$ 9.550 (18,8% de los ingresos ordinarios) versus los MM\$ 7.945 (29,6% de los ingresos ordinarios) en el 3T20, un aumento de 20,2% en el gasto y disminución de 10,8 pp respecto a los ingresos, en consecuencia con el mayor nivel de ingresos del negocio retail.

El resultado neto consolidado del 3T21 fue de una utilidad de MM\$ 7.392 (14,5% de los ingresos) contra una pérdida de MM\$ 2.335 (-8,7% de los ingresos) en el 3T20.

El EBITDA del 3T21 fue de MM\$ 13.312 (26,2% de los ingresos), lo que representa un aumento del 1.005,9% con respecto al 3T20 (MM\$ 1.204).

**Resumen de Hechos Relevantes e Información de Interés.**

- Ventas brutas de E-Commerce en 3T21 crecen un 35,3% respecto a 3T20 y alcanzan un 3,5% sobre las ventas totales de la Empresa y en 3T20 representaron un 6,2%.
- Con respecto a lo informado en el periodo anterior, referente a la venta de inmueble de Vicuña Mackenna 3600, cuya recepción de ofertas estaba fijada para el 28 de octubre del 2021, no se recibieron ofertas que cumplieran con las condiciones de venta, por lo que la empresa está definiendo como continuar con el proceso.
- El 15 de julio inauguramos la tienda Antofagasta Norte en la ciudad de Antofagasta, ampliando nuestra presencia a 2 locales en dicha ciudad.
- El 28 de septiembre inauguramos la tienda Mall Plaza Bio Bio en la ciudad de Concepción ampliando nuestra presencia a 3 locales en dicha ciudad.

## Resultados Consolidados

	3T2021	3T2020	Var.	Var.	9M2021	9M2020	Var.	Var.
	MM\$	MM\$	MM\$	%	MM\$	MM\$	MM\$	%
Ingresos Ordinarios	50.813	26.833	23.980	89,4%	119.943	90.287	29.656	32,8%
Costos de Ventas	(27.952)	(17.684)	(10.268)	58,1%	(66.952)	(63.156)	(3.796)	6,0%
<b>Margen Bruto</b>	<b>22.861</b>	<b>9.149</b>	<b>13.712</b>	<b>149,9%</b>	<b>52.991</b>	<b>27.131</b>	<b>25.860</b>	<b>95,3%</b>
	45,0%	34,1%			44,2%	30,0%		
Gastos de Administración <sup>1</sup>	(9.550)	(7.945)	(1.605)	20,2%	(26.608)	(22.791)	(3.817)	16,7%
Depreciación y Amortización	(3.352)	(3.093)	(259)	8,4%	(9.566)	(9.431)	(134)	1,4%
<b>Resultado Operacional</b>	<b>9.959</b>	<b>(1.889)</b>	<b>11.848</b>	<b>627,1%</b>	<b>16.817</b>	<b>(5.091)</b>	<b>21.908</b>	<b>430,3%</b>
	19,6%	-7,0%			14,0%	-5,6%		
Otras ganancias (pérdidas)	(142)	(103)	(39)	37,6%	(212)	(11)	(200)	1764,1%
Ingresos Financieros <sup>2</sup>	882	(389)	1.271	326,7%	1.149	1.429	(280)	-19,6%
Costos financieros <sup>3</sup>	(939)	(1.080)	141	-13,1%	(2.891)	(3.521)	630	-17,9%
Diferencias de cambio	(420)	491	(910)	-185,5%	(490)	(1.640)	1.150	-70,1%
Resultados por unidades de reajuste	129	(6)	135	2223,8%	251	70	182	260,6%
<b>Resultado No Operacional</b>	<b>(490)</b>	<b>(1.088)</b>	<b>599</b>	<b>-55,0%</b>	<b>(2.192)</b>	<b>(3.674)</b>	<b>1.482</b>	<b>-40,3%</b>
<b>Ganancia (Pérdida) antes de Impuestos</b>	<b>9.470</b>	<b>(2.978)</b>	<b>12.447</b>	<b>418,0%</b>	<b>14.625</b>	<b>(8.765)</b>	<b>23.390</b>	<b>266,9%</b>
Impuesto a las Ganancias	(2.077)	642	(2.719)	-423,5%	(2.484)	2.773	(5.257)	-189,6%
<b>Ganancia del ejercicio</b>	<b>7.392</b>	<b>(2.335)</b>	<b>9.728</b>	<b>416,5%</b>	<b>12.141</b>	<b>(5.992)</b>	<b>18.133</b>	<b>302,6%</b>
	14,5%	-8,7%			10,1%	-6,6%		
<b>EBITDA</b>	<b>13.312</b>	<b>1.204</b>	<b>12.108</b>	<b>1005,9%</b>	<b>26.383</b>	<b>4.340</b>	<b>22.042</b>	<b>507,9%</b>
	26,2%	4,5%			22,0%	4,8%		

<sup>1</sup> Gastos de Administración= Gastos de Administración + Costo de Distribución - Depreciación y Amortización

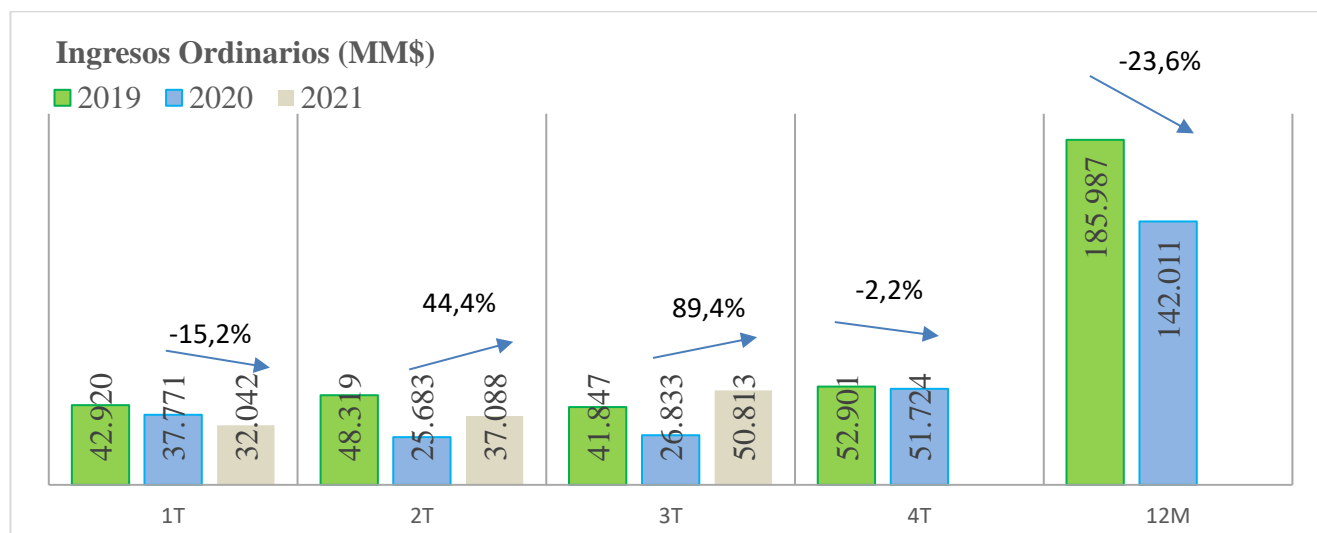
<sup>2</sup> Ingresos Financieros = Ingresos Financieros por depósitos a plazos en \$ y US\$ más diferencia de cambio por operaciones de forward (utilidad)

<sup>3</sup> Costo Financieros = Intereses , gastos bancarios y diferencia de cambio por operaciones de forward (pérdida)

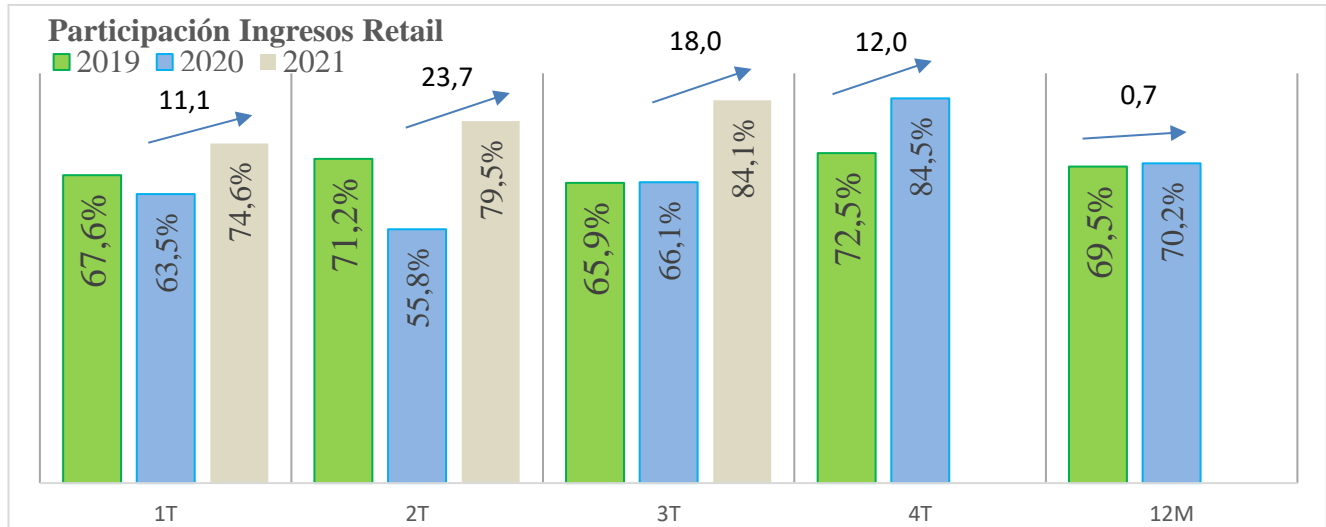
## Ingresos Ordinarios

Los Ingresos ordinarios aumentaron un 89,4% entre 3T21 y 3T20, por el aumento en un 140,9% de los ingresos en el negocio retail impulsado por el alto nivel de apertura de tiendas (92,7%) con ventas SSS a mismos días de apertura creciendo un 29,5%. El canal digital presenta un crecimiento de 35,3%. Mientras tanto el negocio financiero tuvo una baja en sus ingresos en un 11,1% que es la menor brecha del año ante una menor base de comparación y colocaciones crecientes.

La evolución trimestral y anual se muestra en el gráfico siguiente:

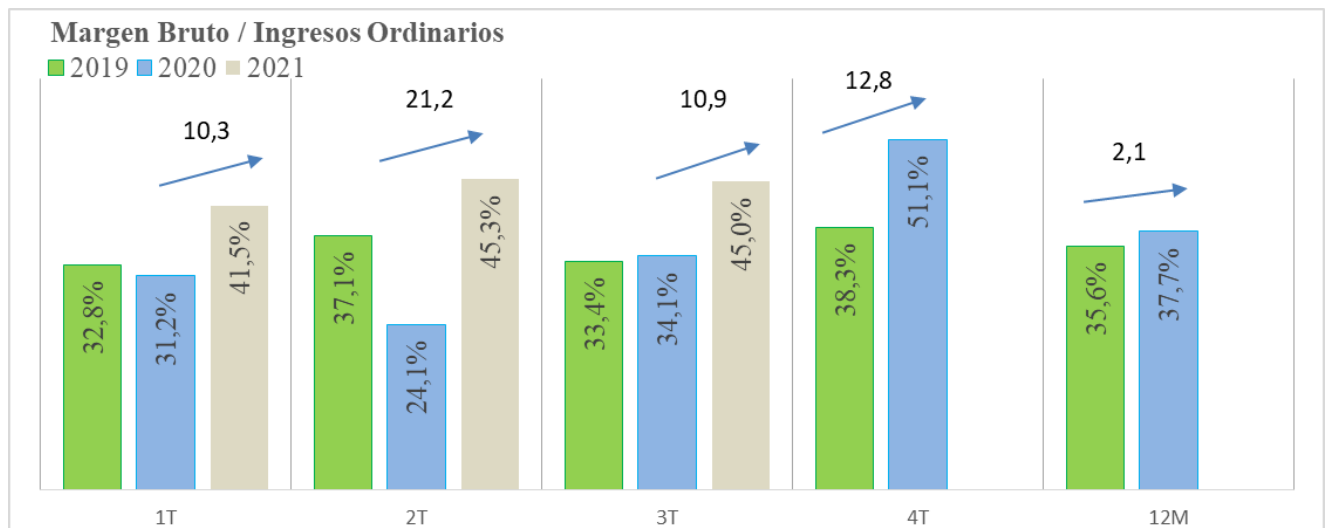


La evolución de la participación de los Ingresos Retail en los Ingresos Ordinarios es la siguiente:



## Margen Bruto

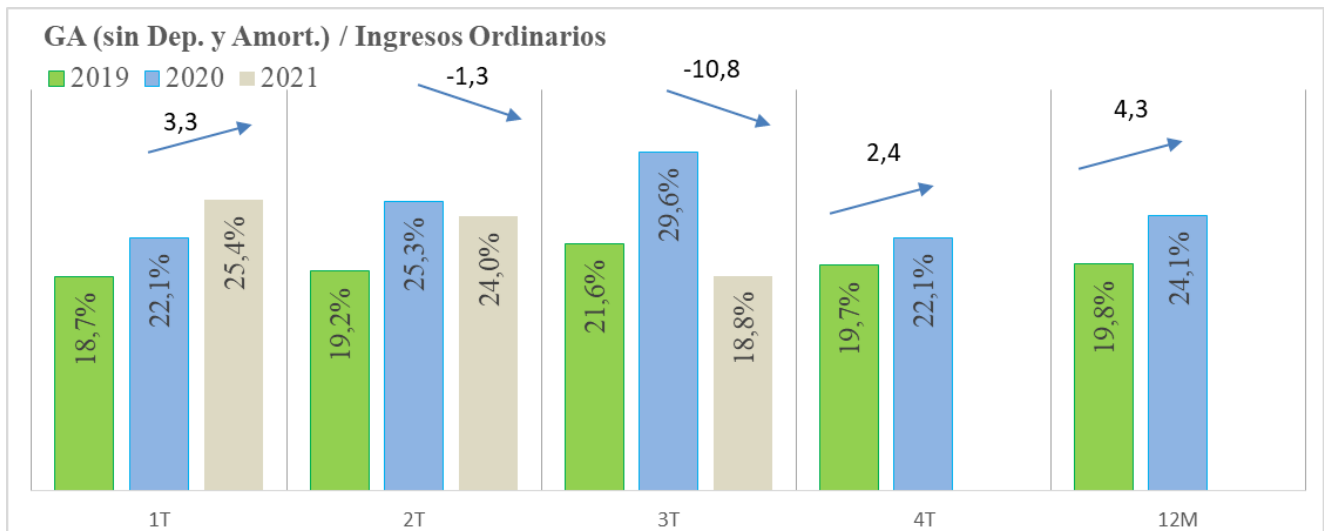
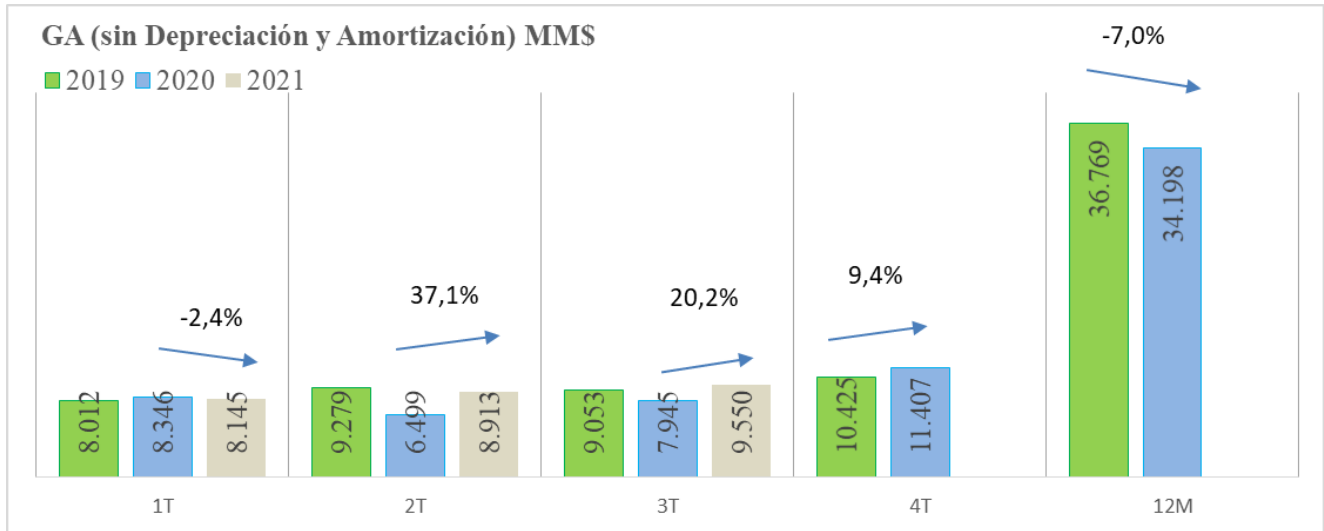
En el 3T21 hubo un incremento de 10,9 pp en el margen sobre ingresos con respecto al 3T20, producto de mejores márgenes comerciales que más que compensan la baja en el segmento financiero producto de fuertes reversas de provisión en el 3T20 debido al inicio de las ayudas gubernamentales.





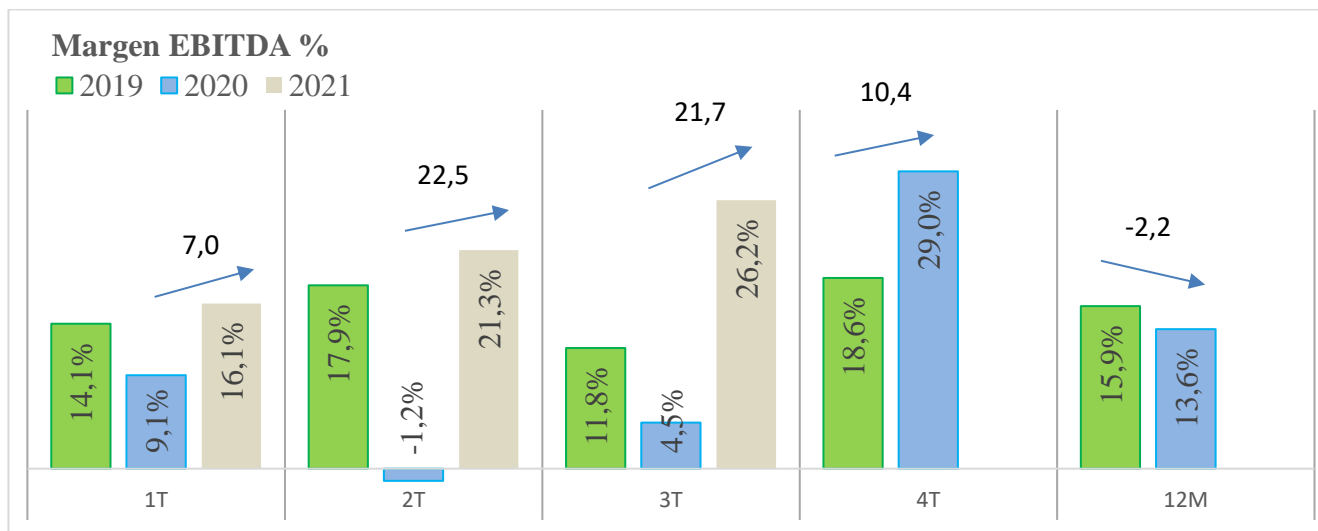
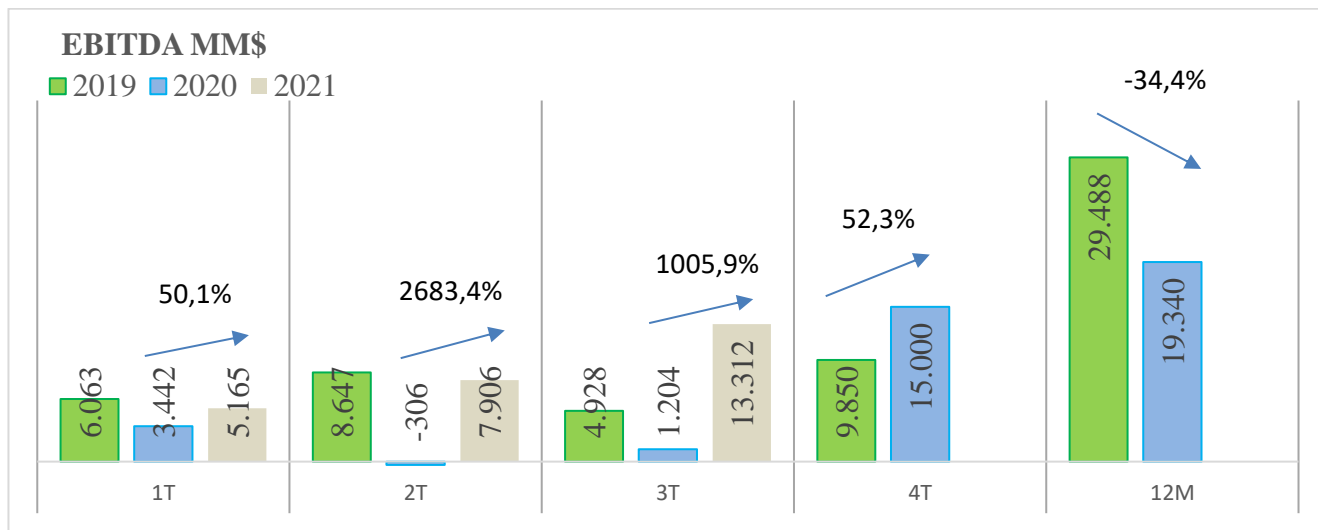
## Gastos de Administración (sin Depreciación y Amortización)

Los Gastos de Administración (GA) aumentaron un 20,2% el 3T21 con respecto al 3T20, y el ratio de GA /Ingresos Ordinarios para igual período disminuyó en 10,8 pp. Ambos efectos se explican por la mayor actividad comercial, asociada a la apertura casi completa de nuestra cadena de tiendas comparada con las restricciones vividas en el mismo periodo del año anterior.



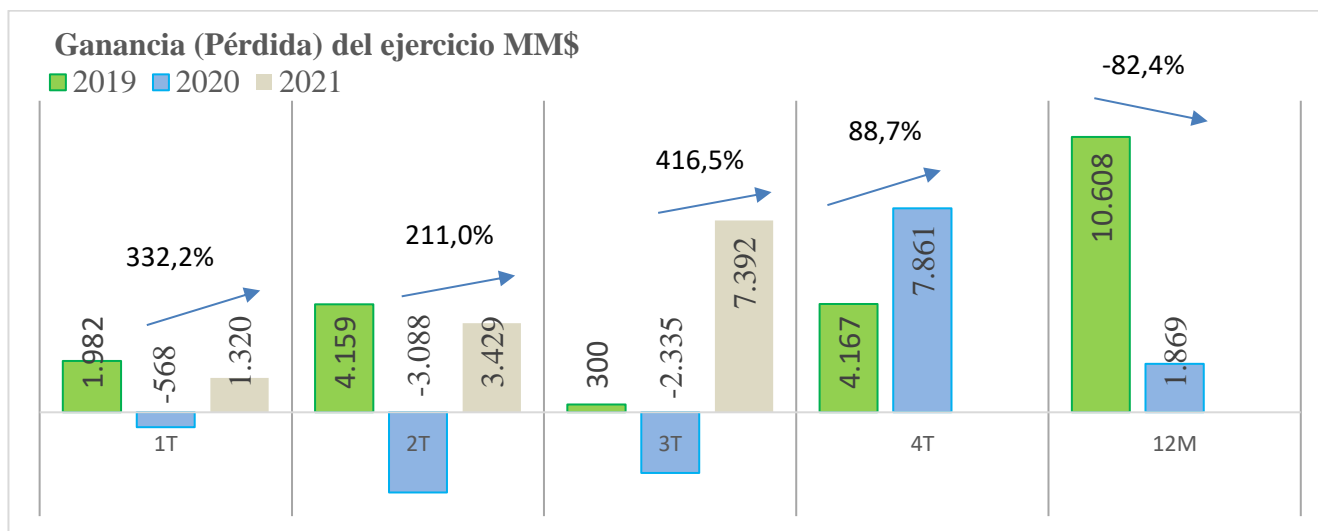
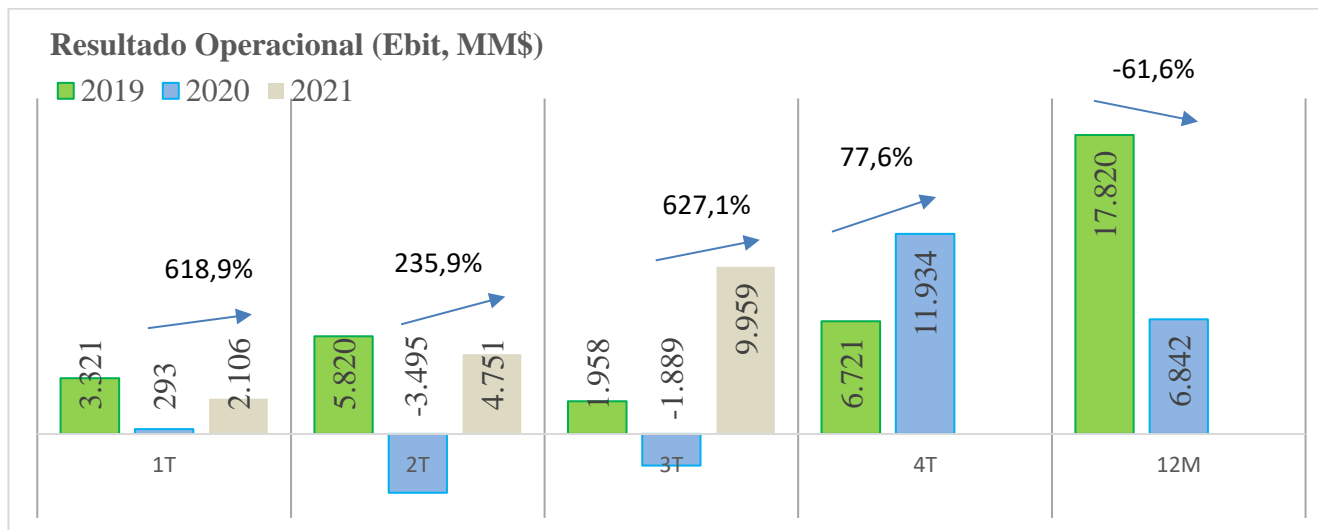
## EBITDA y Margen EBITDA

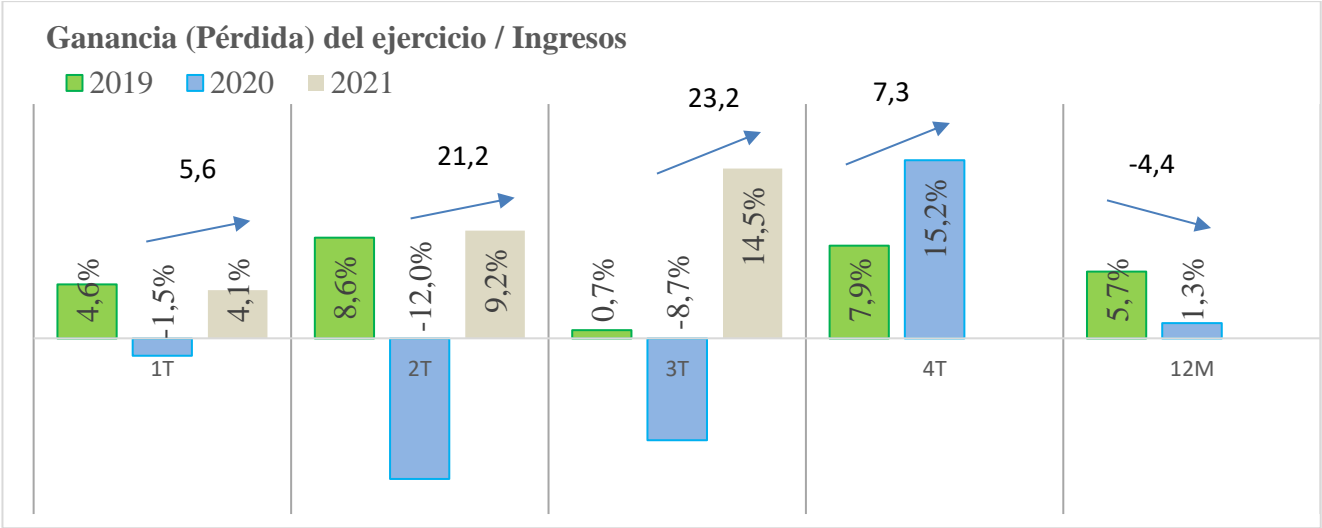
El Ebitda 3T21 aumentó en 1.005,9%, y el margen Ebitda aumentó en 21,7 pp, ambos con respecto a 3T20. Esto se produce gracias a los mayores ingresos y el mejor desempeño del margen comercial en el segmento retail que más que compensan el menor margen bruto del segmento financiero.



## Resultado Operacional y Ganancia (Pérdida) del ejercicio

El Resultado del Ejercicio aumenta en MM\$ 9.728 de la mano del mejor Resultado Operacional por MM\$ 11.848, el cual se explicó en los párrafos anteriores y por un mayor Resultado No Operacional por MM\$ 599 por los efectos en los tipos de cambios en dólares y en la UF, menos los mayores impuestos del periodo por MM\$ 2.719.





## Resultados Retail

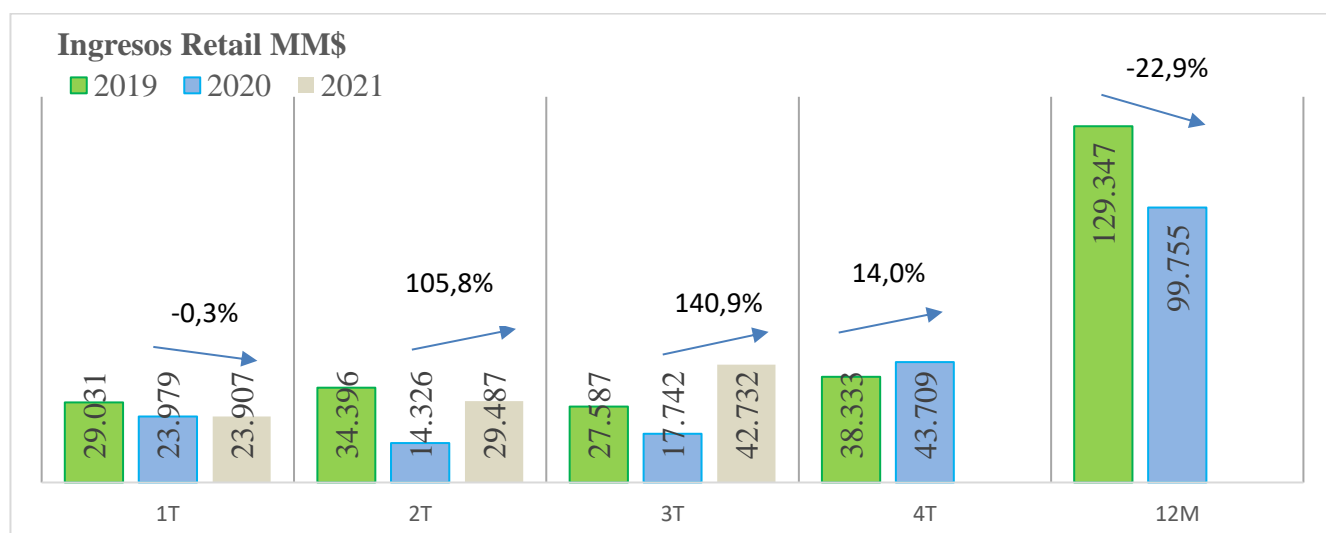
	3T2021	3T2020	Var.	Var.	9M2021	9M2020	Var.	Var.
	MM\$	MM\$	MM\$	%	MM\$	MM\$	MM\$	%
Ingresos Ordinarios	42.732	17.742	24.991	140,9%	96.127	56.046	40.081	71,5%
Costos de Ventas	(24.403)	(15.283)	(9.120)	59,7%	(59.309)	(45.246)	(14.063)	31,1%
<b>Margen Bruto</b>	<b>18.330</b>	<b>2.459</b>	<b>15.871</b>	<b>645,4%</b>	<b>36.818</b>	<b>10.800</b>	<b>26.018</b>	<b>240,9%</b>
	42,9%	13,9%			38,3%	19,3%		
Gastos de Administración <sup>1</sup>	(7.875)	(5.974)	(1.901)	31,8%	(21.337)	(17.638)	(3.699)	21,0%
Depreciación y Amortización	(3.304)	(3.047)	(257)	8,4%	(9.427)	(9.278)	(149)	1,6%
<b>Resultado Operacional</b>	<b>7.150</b>	<b>(6.562)</b>	<b>13.713</b>	<b>209,0%</b>	<b>6.055</b>	<b>(16.116)</b>	<b>22.171</b>	<b>137,6%</b>
	16,7%	-37,0%			6,3%	-28,8%		
<b>Resultado No Operacional</b>	<b>854</b>	<b>342</b>	<b>512</b>	<b>149,8%</b>	<b>1.474</b>	<b>1.136</b>	<b>338</b>	<b>29,7%</b>
<b>Ganancia del ejercicio</b>	<b>6.172</b>	<b>(4.713)</b>	<b>10.884</b>	<b>231,0%</b>	<b>6.510</b>	<b>(10.729)</b>	<b>17.239</b>	<b>160,7%</b>
	14,4%	-26,6%			6,8%	-19,1%		
<b>EBITDA <sup>2</sup></b>	<b>10.455</b>	<b>(3.515)</b>	<b>13.970</b>	<b>397,4%</b>	<b>15.481</b>	<b>(6.838)</b>	<b>22.320</b>	<b>326,4%</b>
	24,5%	-19,8%			16,1%	-12,2%		

<sup>1</sup> Gastos de Administración= Gastos de Administración + Costo de Distribución - Depreciación y Amortización

<sup>2</sup> Ebitda = Resultado operacional + Depreciación y amortización

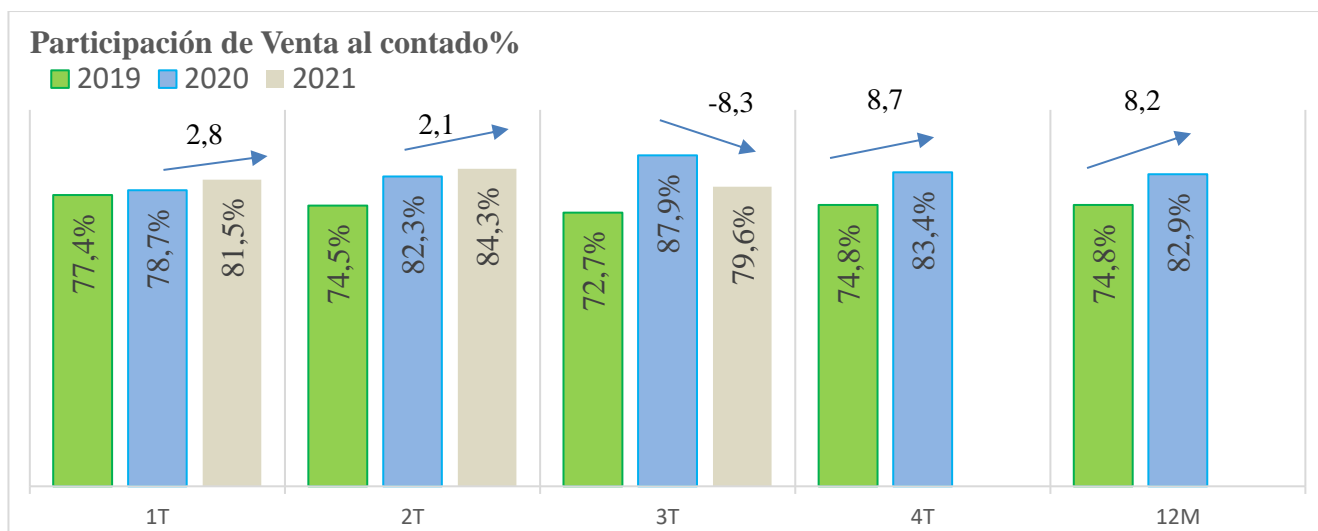
## Ingresos Retail

Los ingresos por venta Retail para el 3T21, con respecto al 3T20, subieron un 140,9%. Esto se explica por el aumento de la venta a SSS del 144,8%, que se derivan del 92,7% de días de tiendas abiertas para el período comparado con el 50,2% para el 3T20 y de que las ventas SSS incorporando este hecho aumentan un 29,5%.



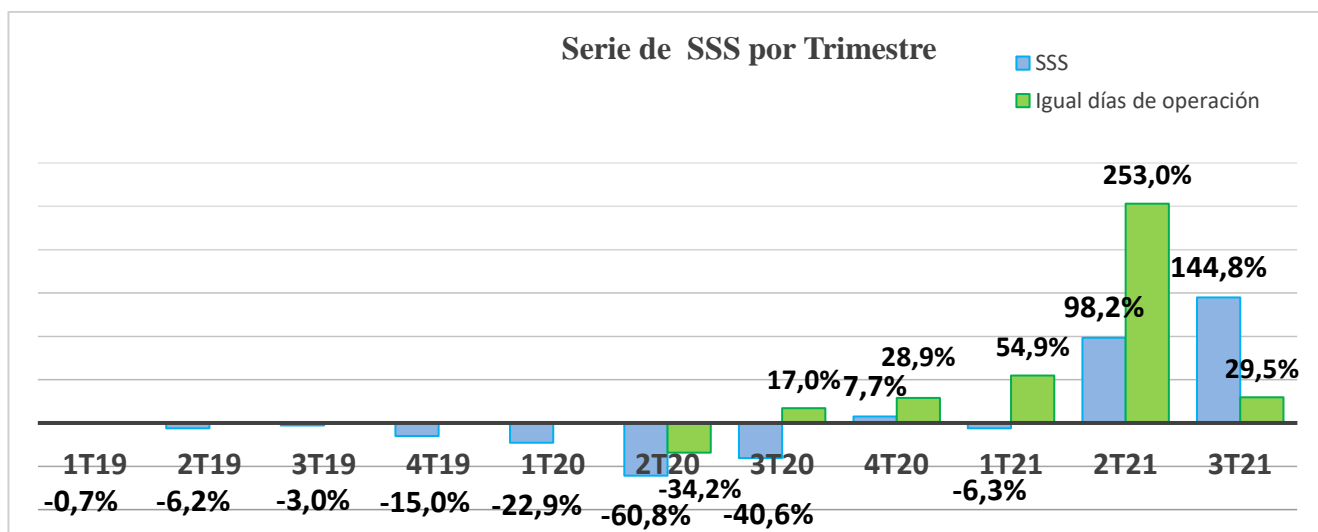
## Participación de Ventas al contado

La relación de Ventas al Contado bajó en 3T21 con respecto al 3T20 en 8,3 pp producto del aumento en las colocaciones de crédito de este trimestre, tal como se muestra en el gráfico siguiente:



## Same Store Sales (SSS) (\*)

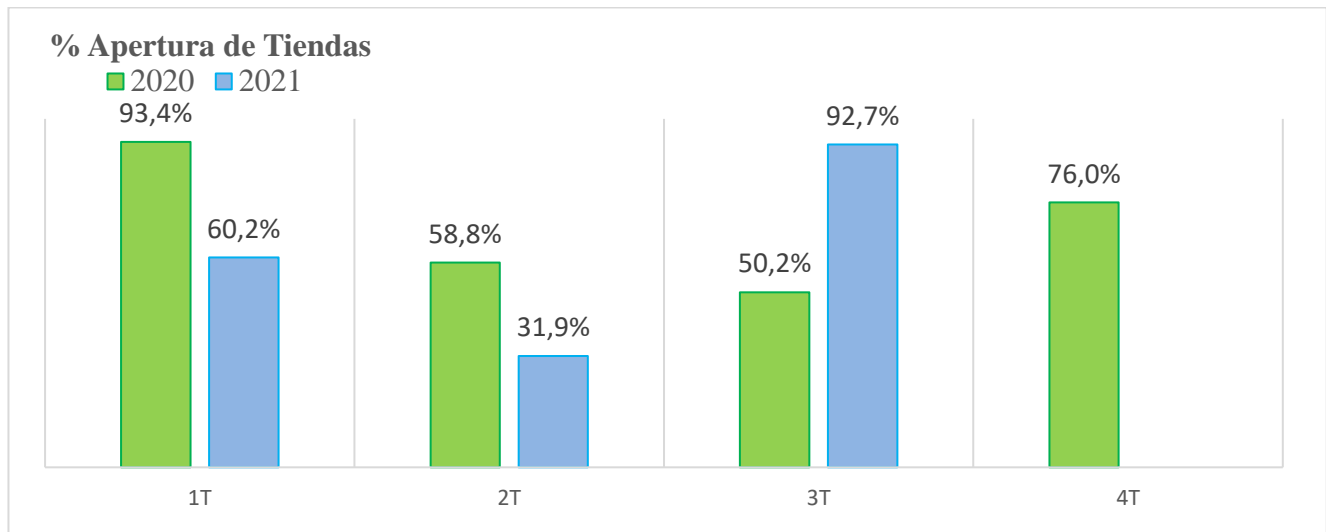
Las ventas a tiendas iguales aumentaron en un 144,8% en el 3T21 versus 3T20. Para un nivel de operación de un 92,7% del total de tiendas (50,2% 3T20) la ventas a igual día de operación genera un crecimiento de un 29,5%.



(\*) Venta neta (sin IVA y sin recargo financiero)

**Porcentaje de días tienda abiertas (\*)**

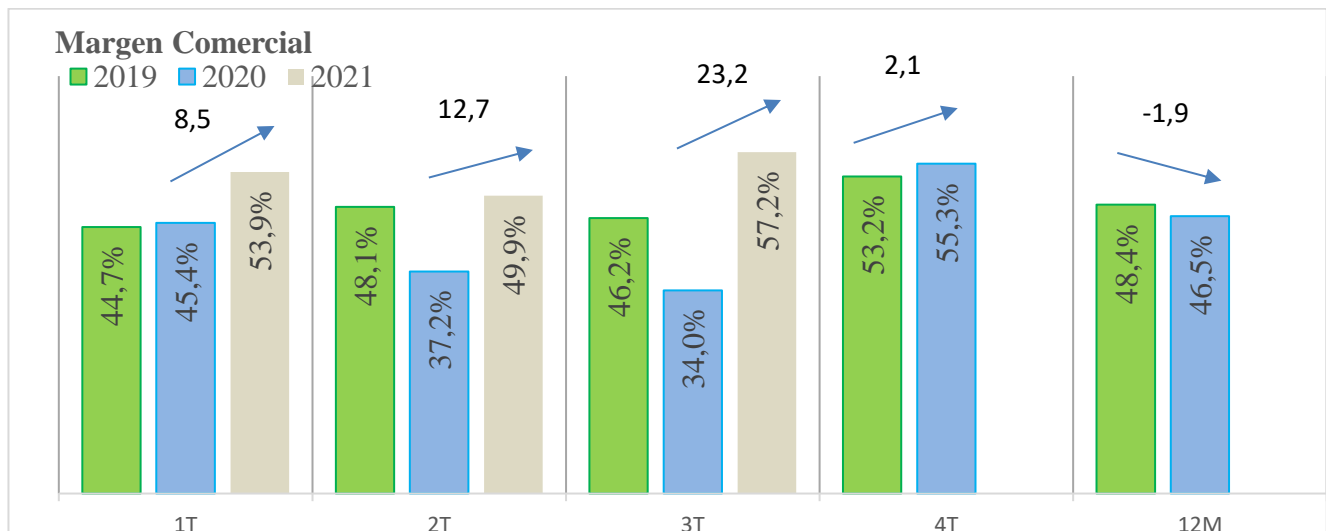
El 92,7% de días de operación de tiendas para el trimestre se explica por un 79,5% de apertura para el mes de julio y una apertura completa de nuestras sucursales desde el 2 de agosto debido al cambio en el plan de control de la pandemia decretado por el gobierno.



(\*) En función de las restricciones del plan Paso a Paso.

**Margen Comercial (\*)**

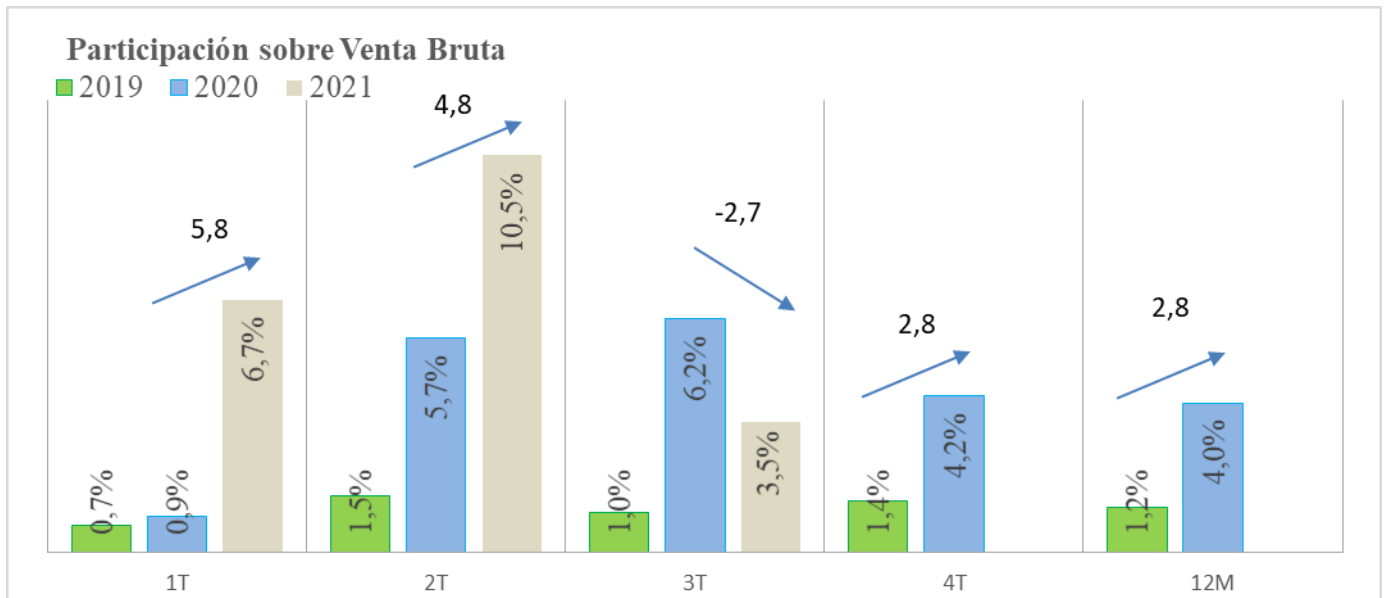
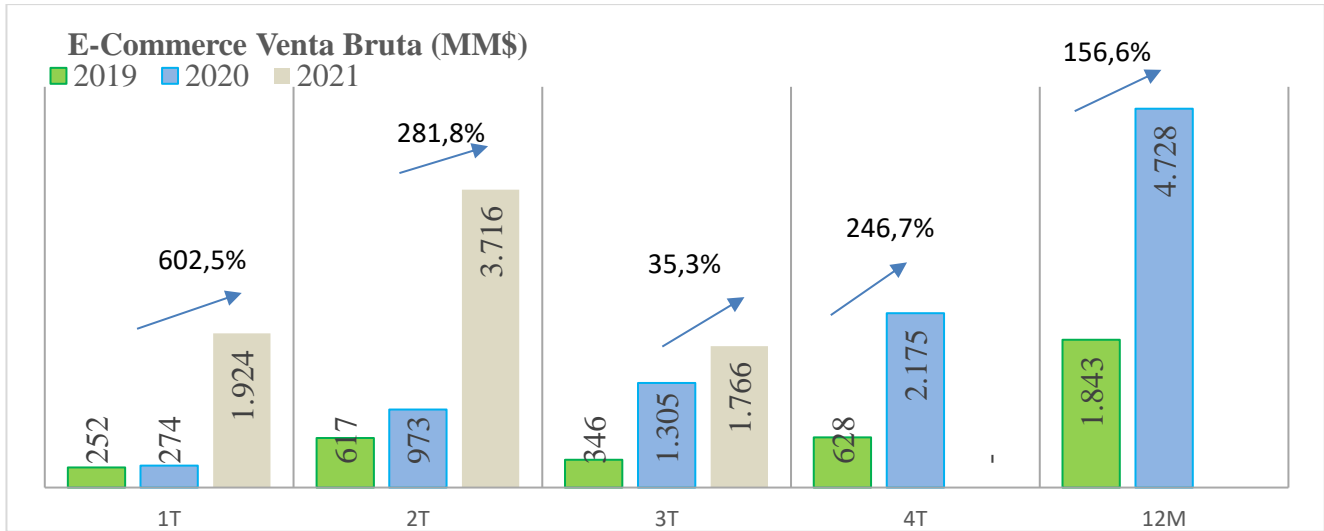
El Margen Comercial registra un aumento de 23,2 pp., al pasar de un 34,0% en 3T20 a un 57,2% en 3T21. Esto debido a la menor base de comparación por la liquidación de temporada en pleno auge de la pandemia, versus un periodo actual con un consumo en auge y presiones logísticas que dificultan alcanzar inventarios óptimos.



(\*) Margen Comercial = (Ingreso Ordinarios - Costo de Mercadería) / Ingresos Ordinarios.

## Venta Bruta E-Commerce

Se destaca el incremento del 35,3% en el 3T21 respecto al 3T20, incluso con menores restricciones de movilidad lo que ha aumentado fuertemente la venta presencial, ya que la oferta comercial ha resultado atractiva a los consumidores y a sus nuevos hábitos de compra. En relación a la caída de la participación de las ventas del 6,2% a 3,5% se explican en función de la menor base de comparación de la venta presencial del trimestre pasado.





## Resultados Negocio Financiero

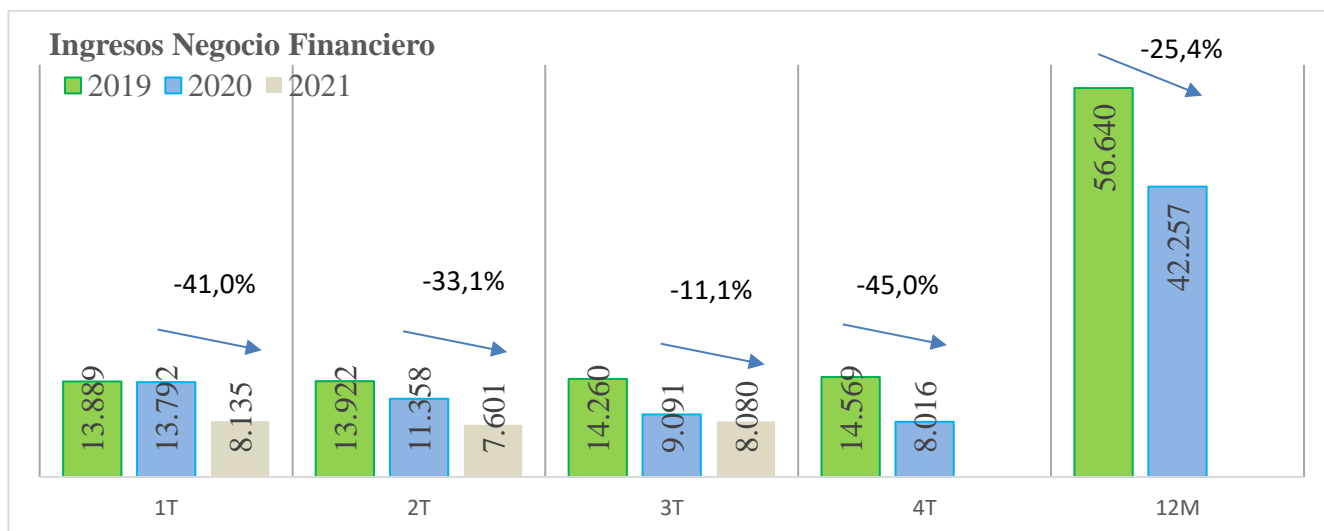
	3T2021	3T2020	Var.	Var.	9M2021	9M2020	Var.	Var.
	MMS	MMS	MMS	%	MMS	MMS	MMS	%
Ingresos Ordinarios	8.080	9.091	(1.011)	-11,1%	23.816	34.241	(10.425)	-30,4%
Costos de Ventas	(4.767)	(3.367)	(1.400)	41,6%	(10.833)	(20.877)	10.044	-48,1%
<b>Margen Bruto</b>	<b>3.313</b>	<b>5.724</b>	<b>(2.411)</b>	<b>-42,1%</b>	<b>12.983</b>	<b>13.364</b>	<b>(381)</b>	<b>-2,9%</b>
	41,0%	63,0%			54,5%	39,0%		
Gastos de Administración <sup>1</sup>	(1.675)	(1.971)	296	-15,0%	(5.271)	(5.153)	(118)	2,3%
Depreciación y Amortización	(48)	(46)	(3)	6,0%	(139)	(154)	14	-9,4%
<b>Resultado Operacional</b>	<b>1.590</b>	<b>3.708</b>	<b>(2.117)</b>	<b>-57,1%</b>	<b>7.573</b>	<b>8.058</b>	<b>(485)</b>	<b>-6,0%</b>
	19,7%	40,8%			31,8%	23,5%		
<b>Resultado No Operacional</b>	<b>(125)</b>	<b>(464)</b>	<b>339</b>	<b>-73,1%</b>	<b>(476)</b>	<b>(1.842)</b>	<b>1.366</b>	<b>-74,2%</b>
<b>Ganancia del ejercicio</b>	<b>1.221</b>	<b>2.377</b>	<b>(1.157)</b>	<b>-48,7%</b>	<b>5.631</b>	<b>4.737</b>	<b>894</b>	<b>18,9%</b>
	15,1%	26,1%			23,6%	13,8%		
<b>EBITDA <sup>2</sup></b>	<b>1.639</b>	<b>3.753</b>	<b>(2.114)</b>	<b>-56,3%</b>	<b>7.712</b>	<b>8.211</b>	<b>(499)</b>	<b>-6,1%</b>
	20,3%	41,3%			32,4%	24,0%		

<sup>1</sup> Gastos de Administración= Gastos de Administración + Costo de Distribución - Depreciación y Amortización

<sup>2</sup> Ebitda = Resultado operacional + Depreciación y amortización

### Ingresos Negocio Financiero

Los Ingresos Ordinarios del negocio Financiero disminuyeron un 11,1% en el 3T21 con respecto a 3T20, por menores intereses fruto de la menor cartera administrada. Las colocaciones de este trimestre superan por primera vez desde el inicio de la pandemia a los altos montos recaudados permitiendo recuperar cartera.



## Antecedentes generales de la Cartera de Clientes

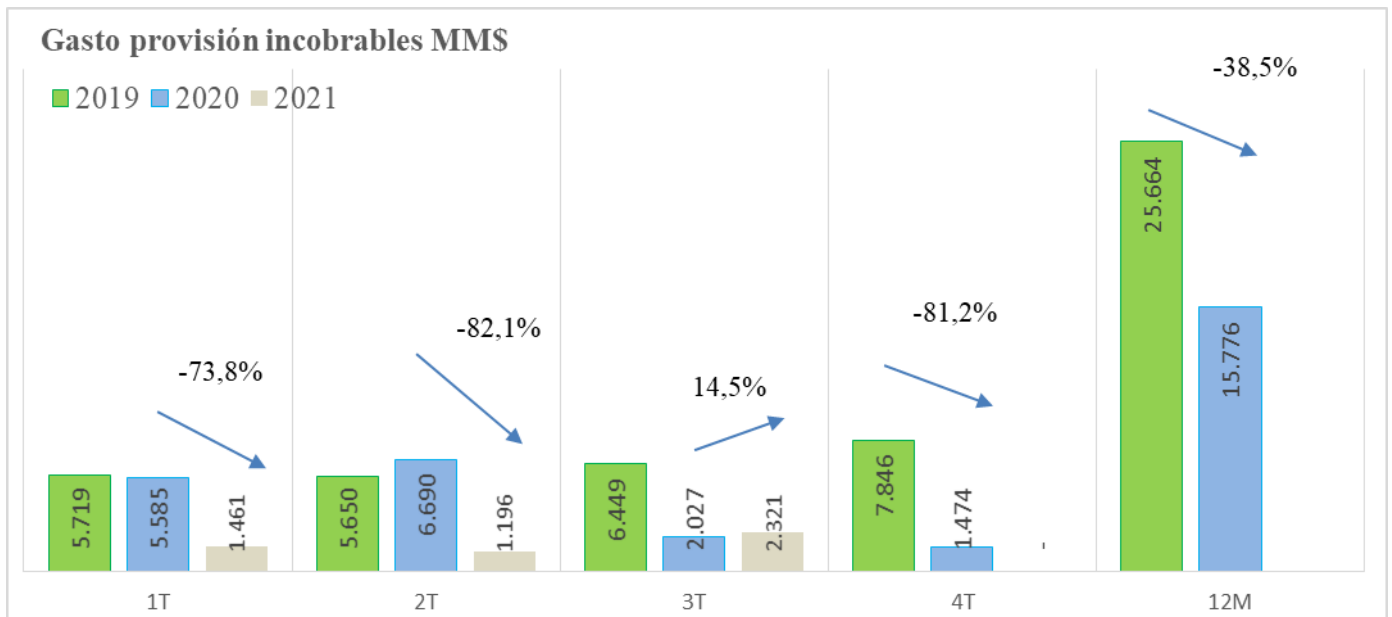
Año Trimestre	Unidad	2020					2021		
		1T	2T	3T	4T	12M	1T	2T	3T
Cartera Bruta	MM\$	99.910	82.164	61.996	60.134		55.161	49.939	55.915
Castigos Incobrables	MM\$	6.123	6.436	7.360	4.693	24.612	2.778	2.663	2.314
Gasto en Provisiones Incobrables	MM\$	5.585	6.690	2.027	1.474	15.776	1.461	1.196	2.321
Gasto Prov. por Pasivo Contingente	MM\$	-138	-197	151	-439	-623	-5	-107	108
Stock Provisiones Incobrables <sup>(1)</sup>	MM\$	20.015	20.269	14.936	11.717		10.399	8.933	8.940
Clientes Activos	Miles	448	386	313	334		321	309	357
Deuda Promedio	M\$	223	213	198	180		172	162	157
Tasa de Riesgo <sup>(2)</sup>	%	20,0%	24,7%	24,1%	19,5%		18,9%	17,9%	16,0%
% Castigo 12 meses/Cartera Bruta	%	23,3%	29,6%	42,0%	40,9%		38,6%	35,0%	22,3%
% Castigo Neto 12 meses/Cartera Bruta	%	19,8%	25,7%	35,5%	32,9%		28,9%	22,8%	12,2%

(1) Stock no incluye provisión de incobrable por pasivo contingente

(2) Tasa de Riesgo = Stock de Provisión Incobrable /Cartera Bruta

### Provisión Incobrable (\*)

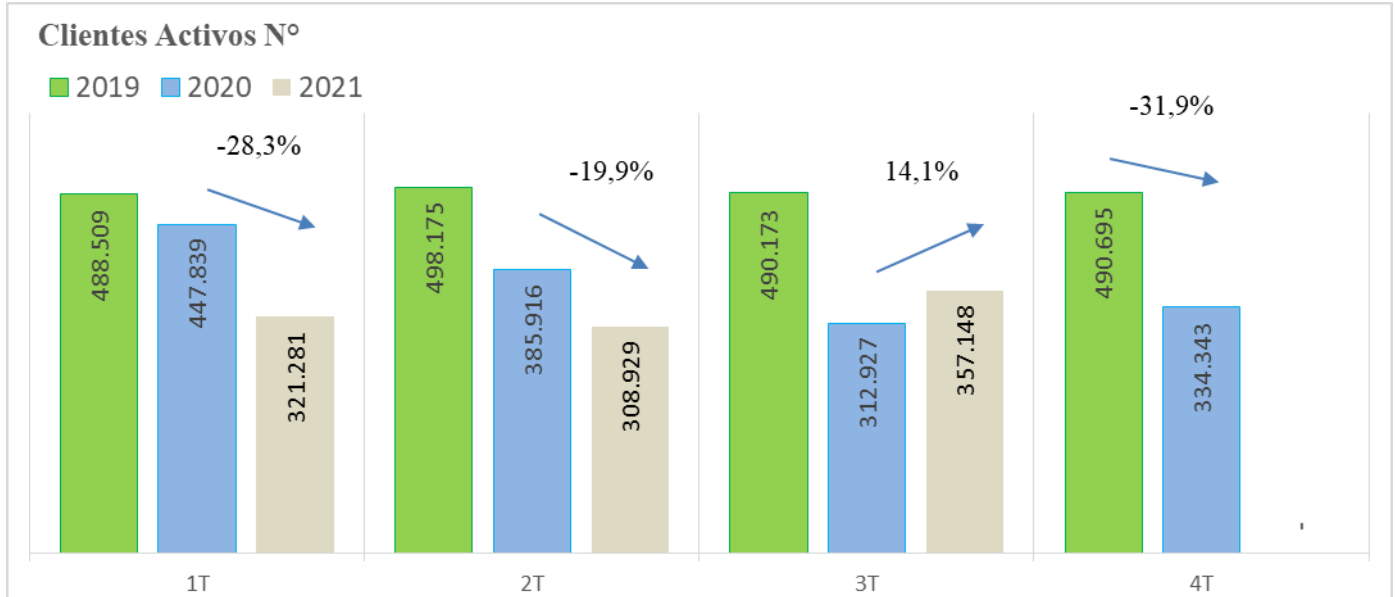
El gasto por provisión en 3T21 llega a MM\$ 2.321; esto es mayor en 14,5% con respecto a 3T20 producto que en el 2020, con una cartera en disminución, comienza la recuperación económica producto de las ayudas gubernamentales lo que provoca una menor provisión para dicho periodo.



Nota: No incluye provisión de incobrable por pasivo contingente.

## Cientes Activos (\*)

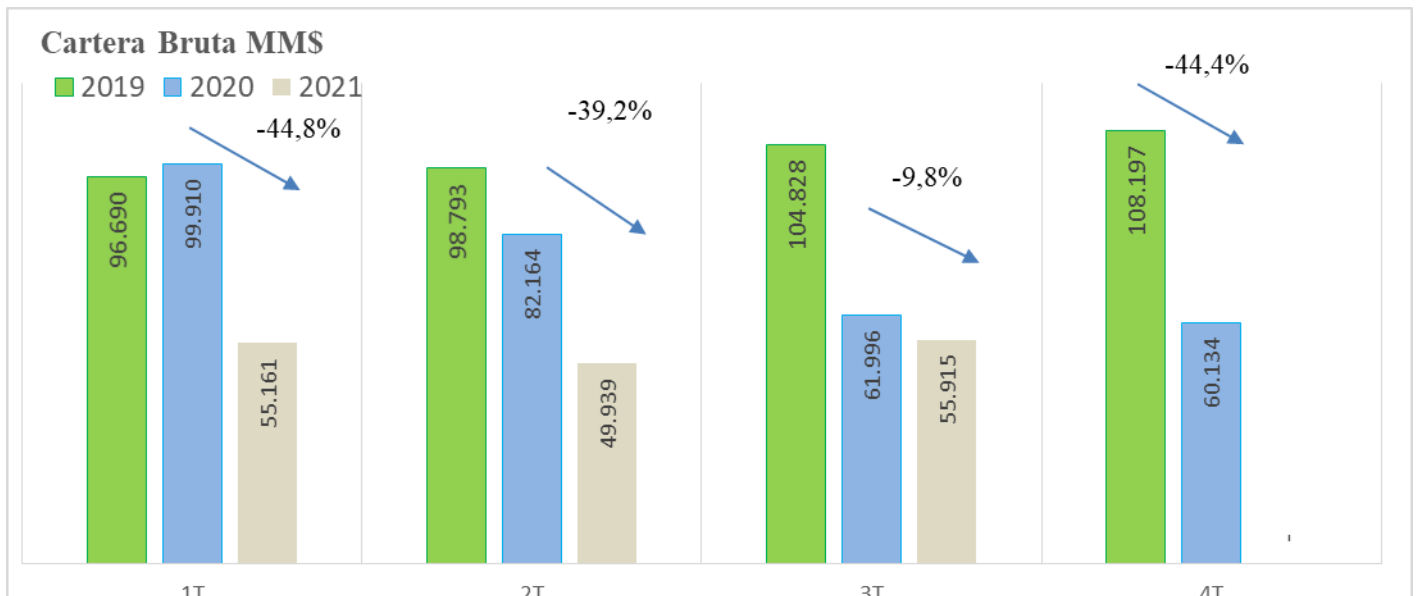
El número de Clientes Activos al 3T21 aumentaron en 44.221 respecto al 3T20 en un 14,1%.



(\*) Clientes Activos = Todo cliente que mantiene una deuda pendiente.

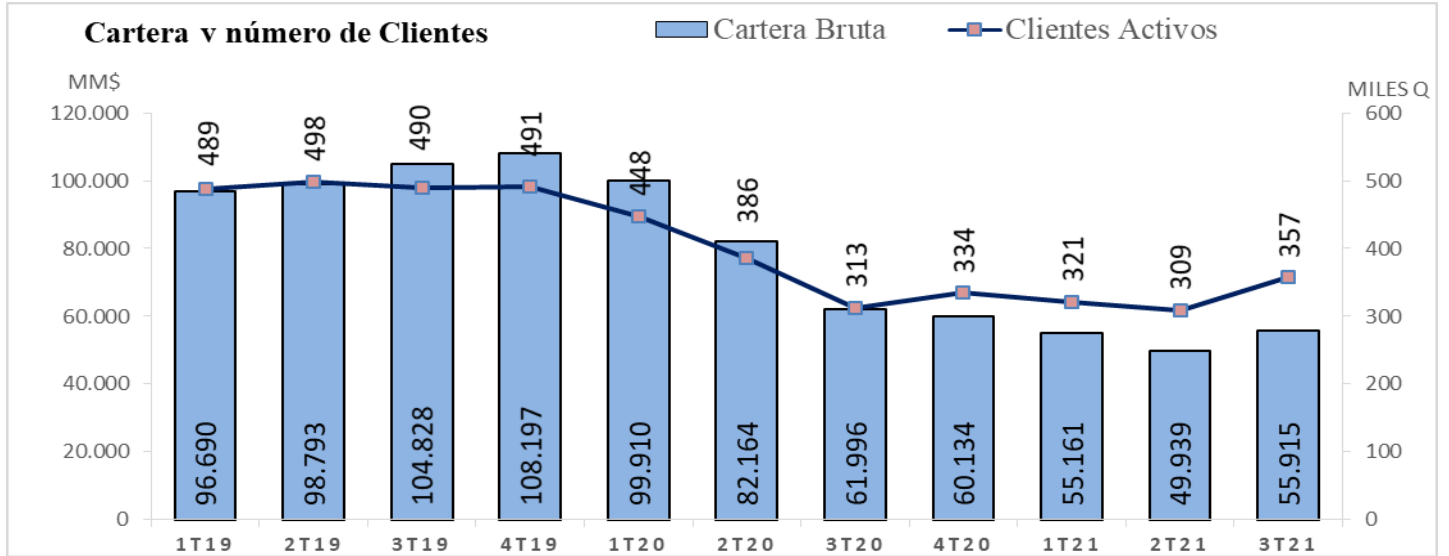
## Cartera Bruta

La Cartera presenta una disminución de 9,8% al 3T21 respecto del 3T20. Lo anterior como consecuencia de la menor colocación en trimestres anteriores y del aumento en los pagos fruto de la liquidez del mercado dadas las medidas de apoyo en los últimos trimestres. Este trimestre muestra el quiebre de la tendencia, con un incremento con respecto al 2T21 de 12,0% gracias al aumento en colocaciones asociadas a gastos tanto en nuestras tiendas como en otros comercios, la colocación por avances continúa con una participación menor a la histórica.



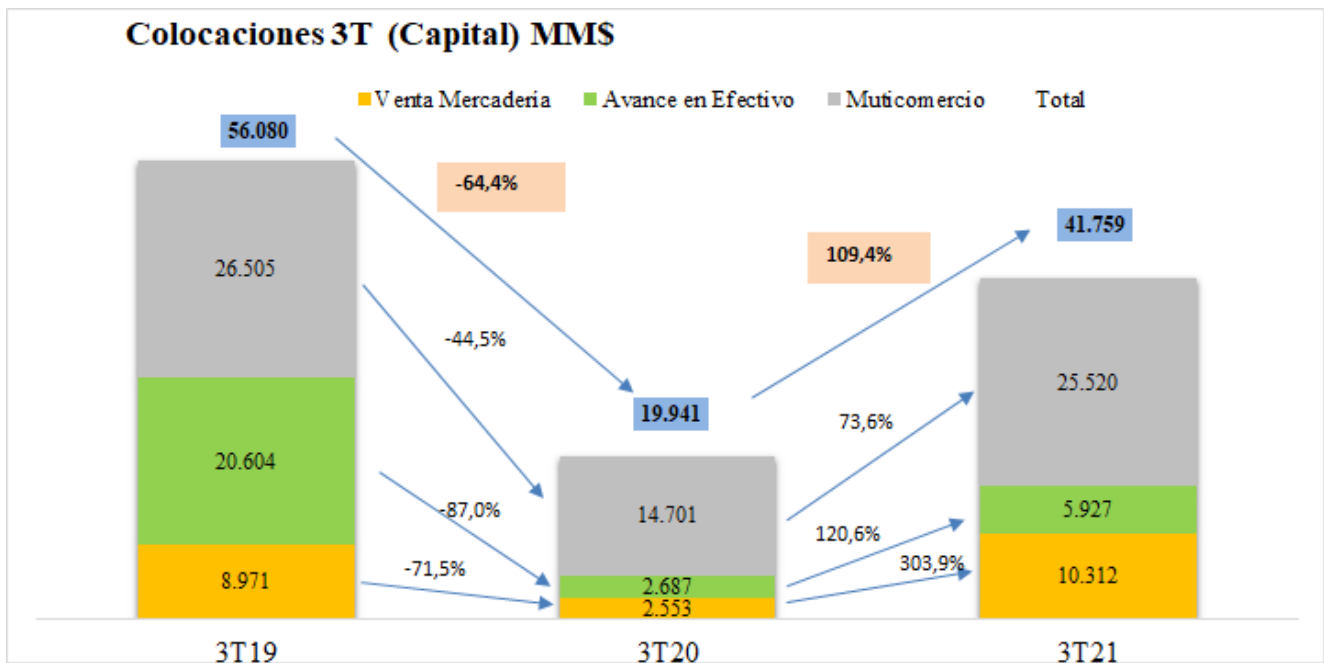
## Cartera de Clientes:

El gráfico siguiente muestra la evolución de cartera y número de clientes con deuda.

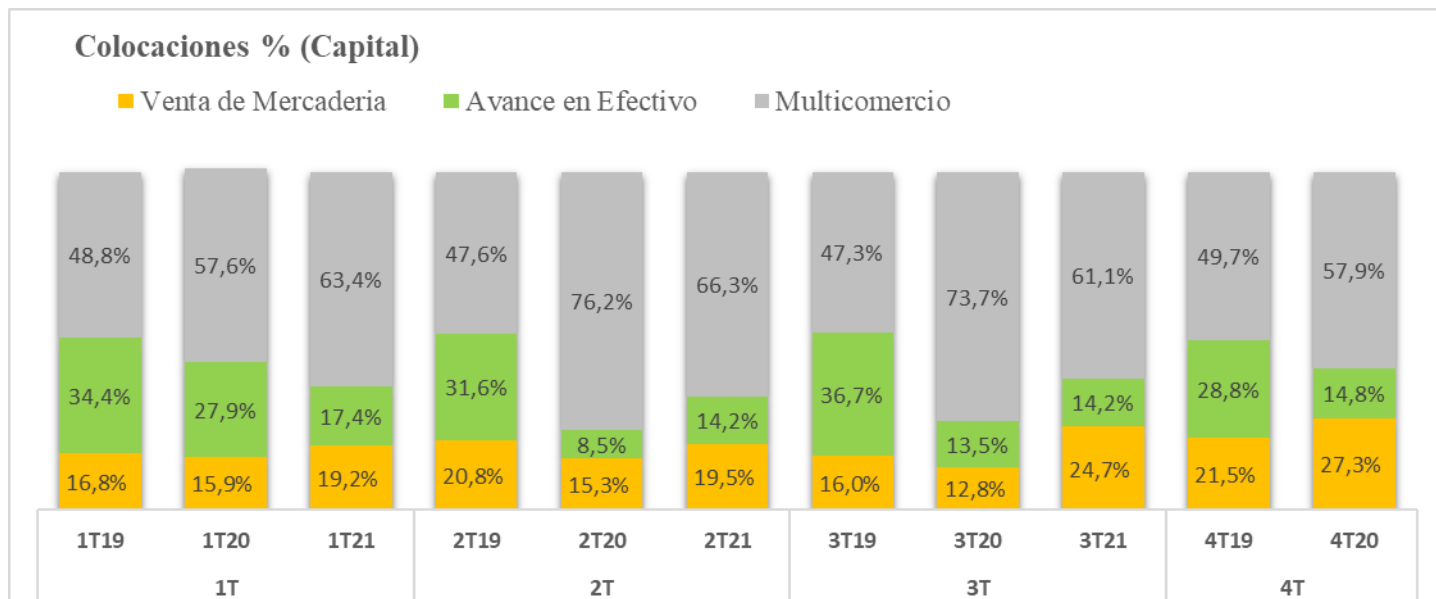


## Colocaciones

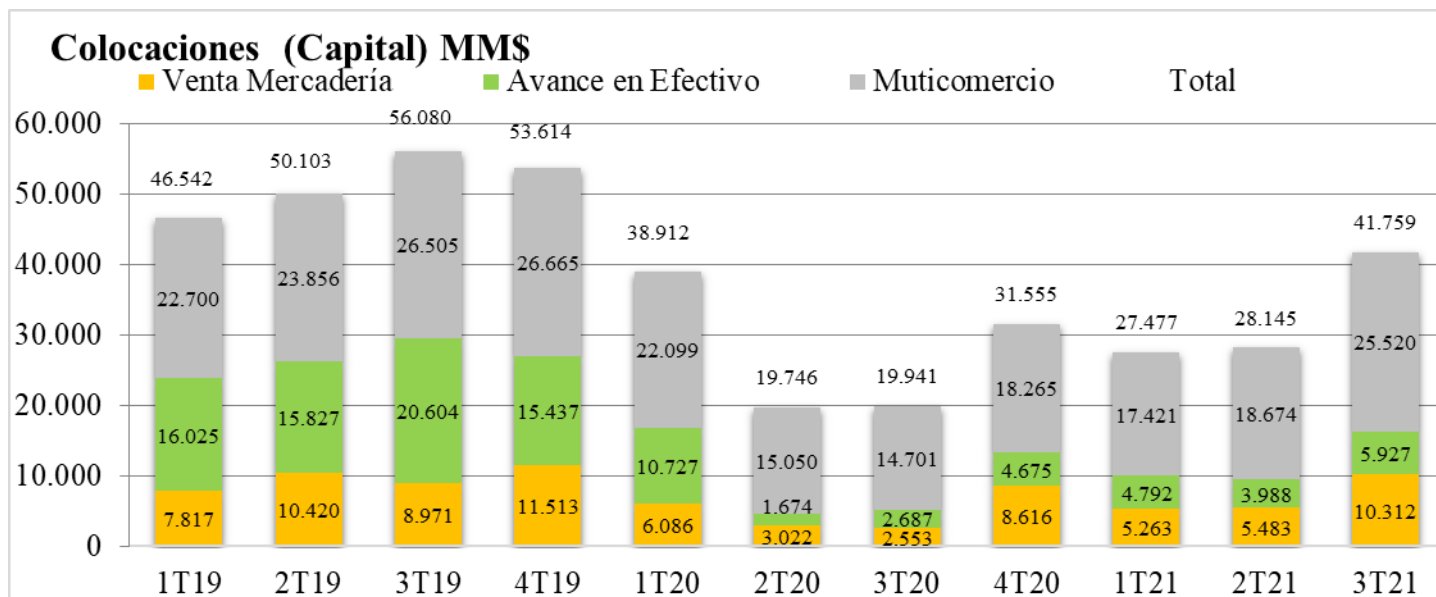
El total de colocaciones aumentó un 109,4% entre 3T20 y 3T21. Este incremento se explica por la baja base de comparación del 3T20 producto las restricciones impuestas por el plan paso a paso de este trimestre, en comparación de lo que se vio este último trimestre, con una casi normalidad en las restricciones de movilidad. En este contexto las variaciones por negocios son: Comercios Asociados un 73,6%, Avance en Efectivo un 120,6%, y Ventas a Crédito en Tiendas un 303,9%, todo en relación a igual período del año anterior.



La composición de las colocaciones y los montos colocados por trimestres se muestran en los gráficos siguientes:

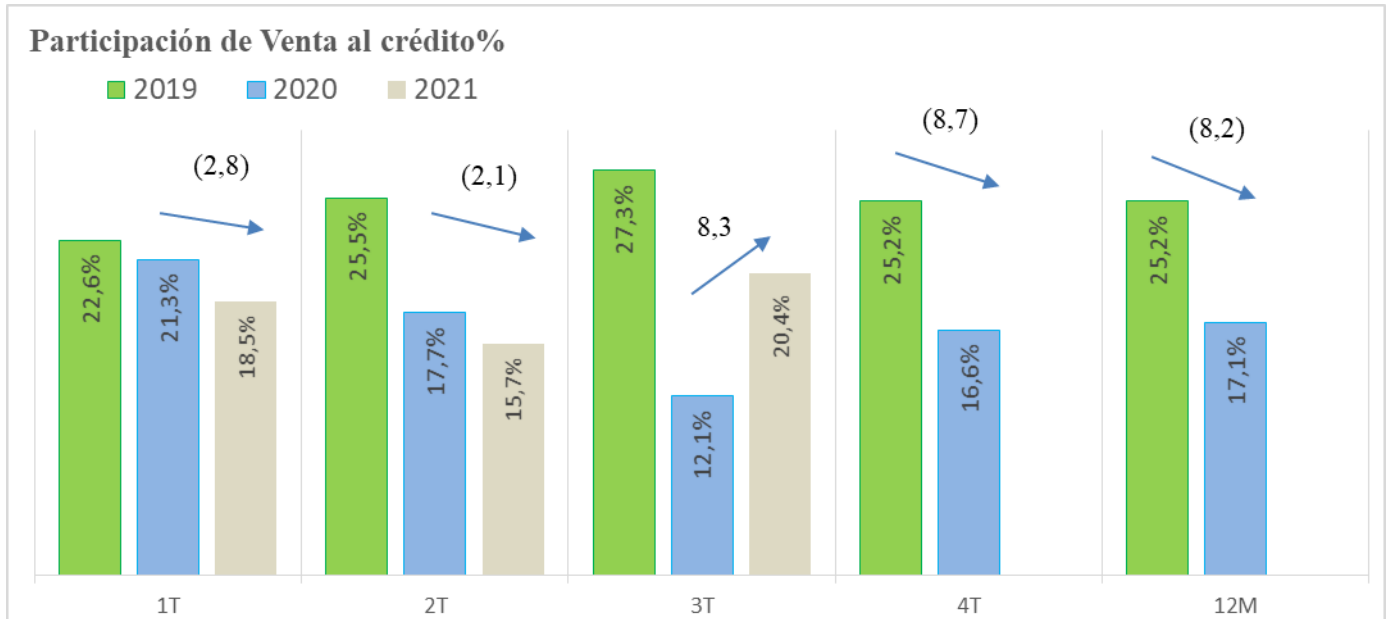


El negocio financiero ha aumentado sus colocaciones, debido a la liberación de las restricciones e incentivos, que ha impuesto la empresa, que hacen que estos montos vayan recuperando su nivel de actividad post pandemia, salvo en el caso de los avances en efectivo que se ven relegados producto de la liquidez de las personas.



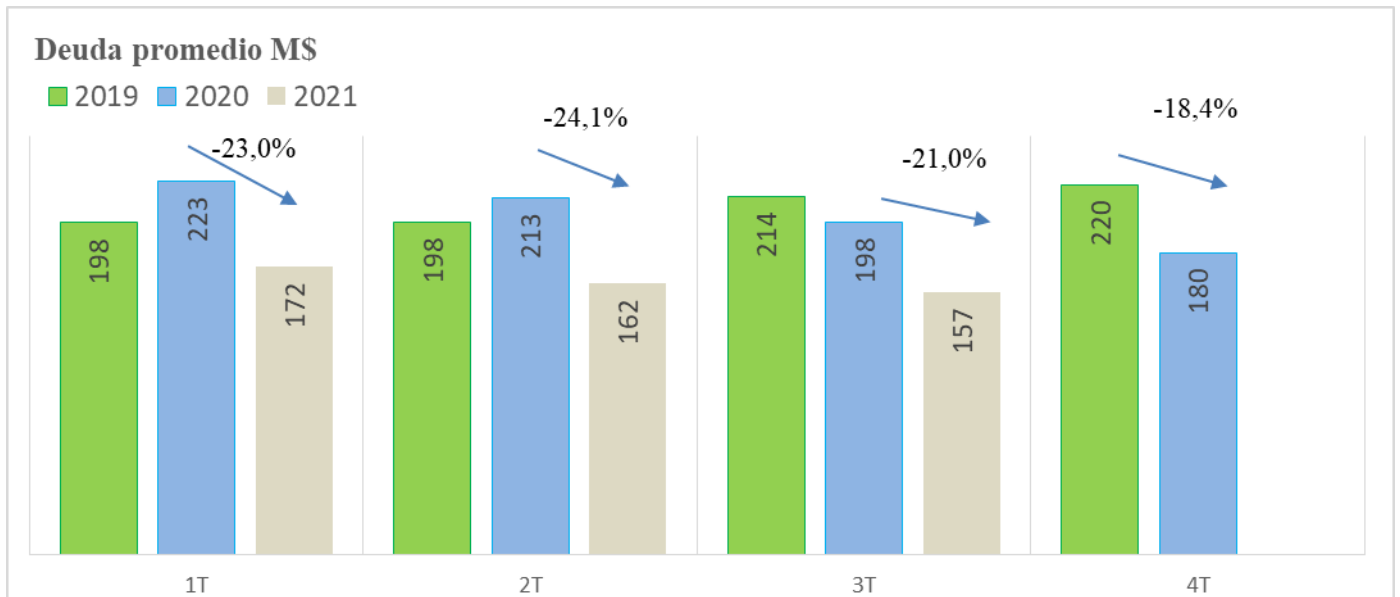
## Participación de Venta a crédito en tiendas Tricot con Tarjeta Visa Tricot

Las ventas con la Tarjeta Visa Tricot en tiendas Tricot crecieron 8,3 pp en el 3T21 con respecto al 3T20, esto debido a las restricciones autoimpuestas durante el 2020.



## Deuda Promedio (\*)

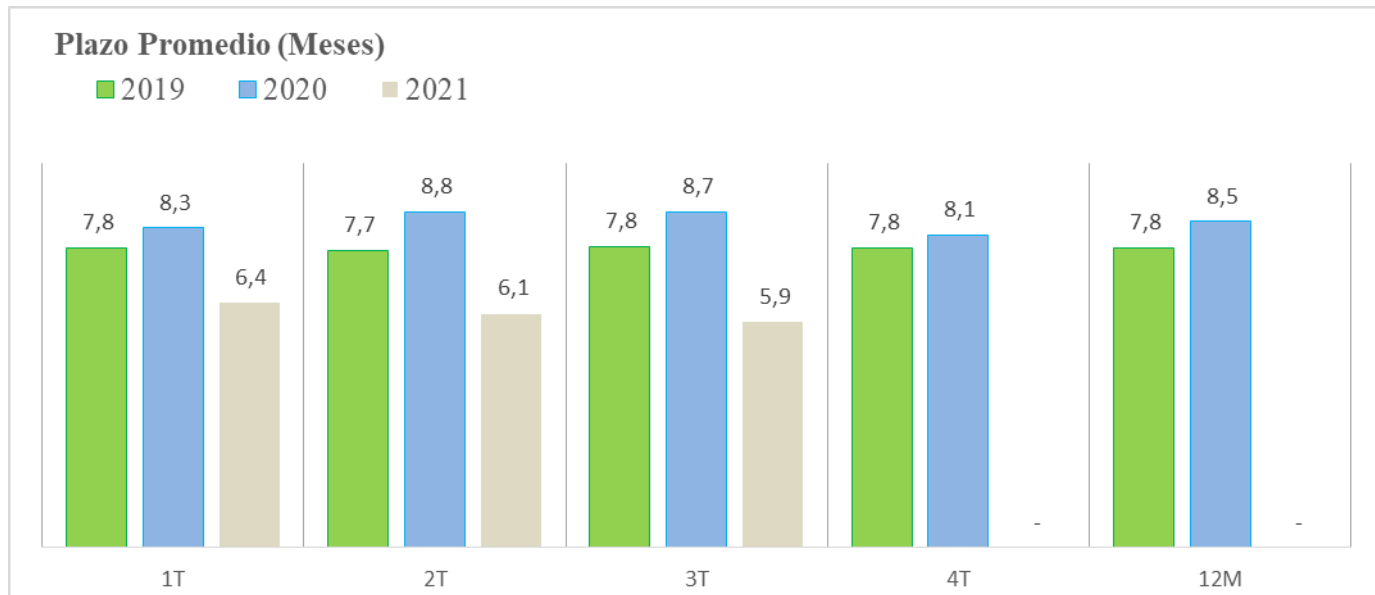
La deuda promedio por cliente disminuyó un 21,0% el 3T21 versus el 3T20. Esto se produce por la menor participación de los avances en las colocaciones, siendo que al tener plazos de pago más largos, en relación a los productos de venta y multicomercio, se reduce este indicador.



(\*) Cartera vigente bruta dividida por número de clientes activos con deuda.

## Plazo Promedio (\*)

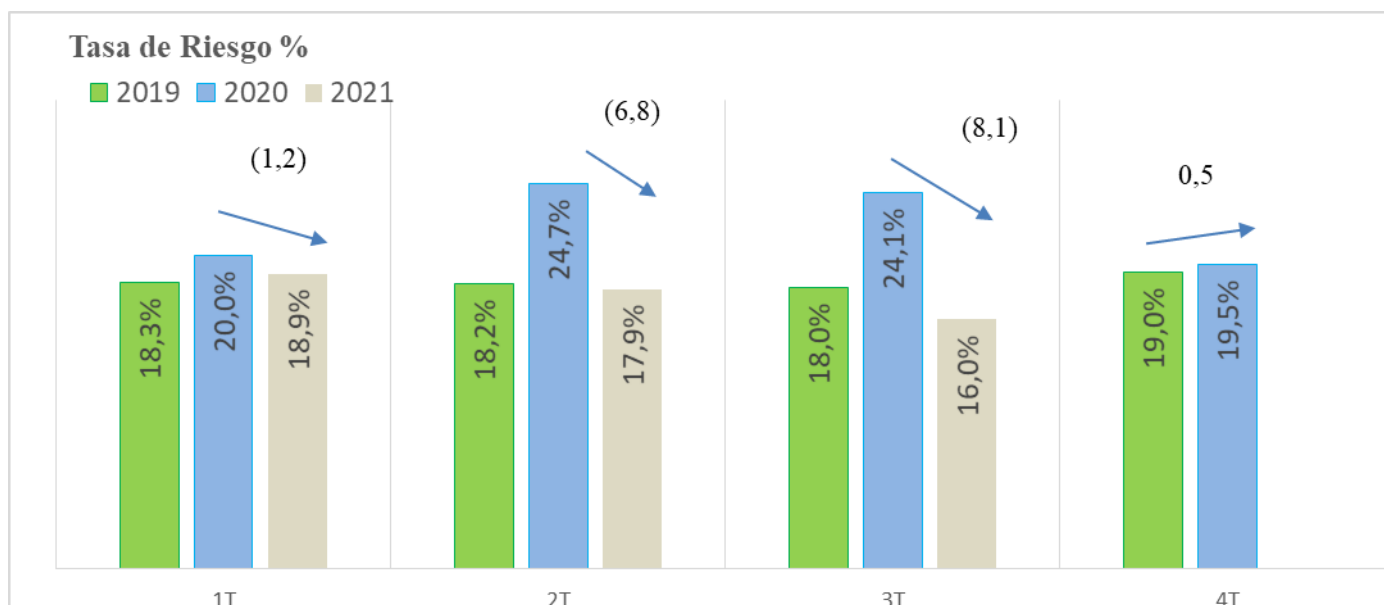
El plazo promedio de las colocaciones entre el 3T21 versus el 3T20 presenta cambios debido a pagos oportunos que generan menores plazos en todos los negocios, en particular las menor colocación de renegotiaciones, que tiene un mayor plazo, impactando sobre el menor plazo promedio.



(\*) Corresponde al plazo promedio de los negocios que se originaron en cuotas. No incluye la condición de pago de Revolving, que disminuye el plazo promedio.

## Tasa de Riesgo (\*)

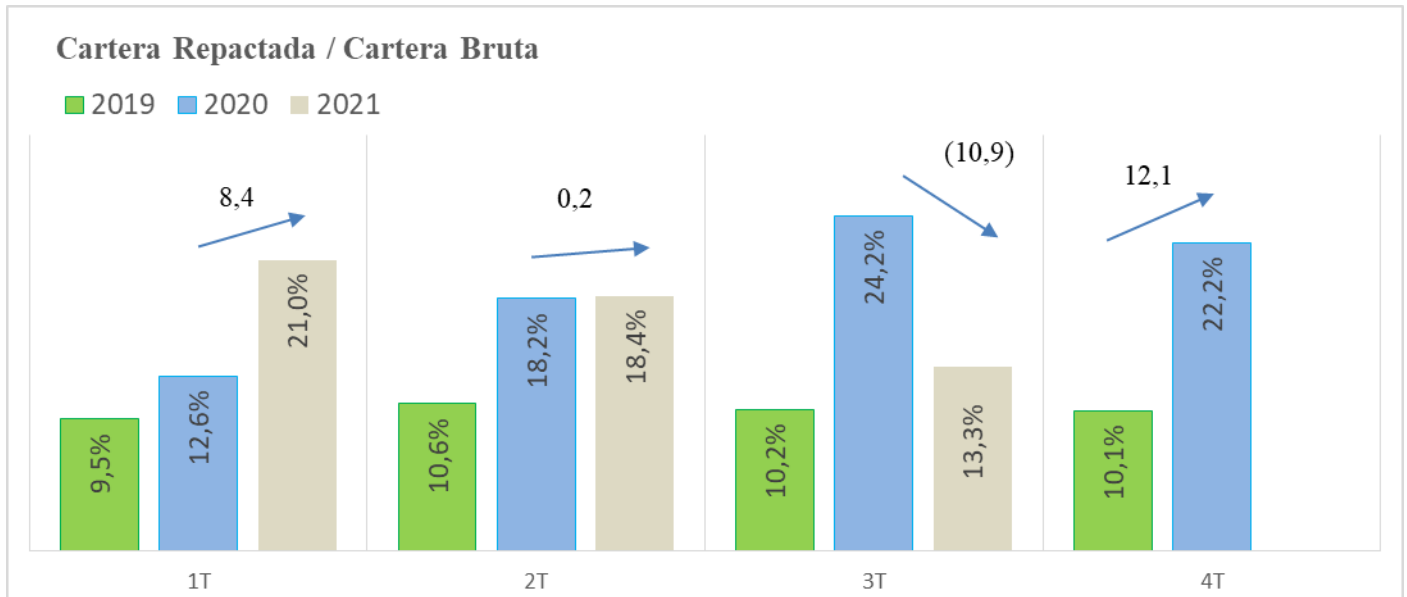
La Tasa de Riesgo del 3T21 presentó una disminución de 8,1 pp respecto al 3T20, es decir, pasó de un 24,1% a 16,0% producto de la disminución en la morosidad en periodos anteriores. La Tasa ha tendido a la baja sostenida debido a una mejora en la calidad crediticia de nuestros tarjetahabientes, como consecuencia de las buenas recaudaciones producto a la mayor liquidez de nuestros clientes ante los apoyos por la crisis sanitaria.



(\*) Stock de Provisión Incobrable / Cartera de Clientes Vigente

## Cartera Repactada (\*)

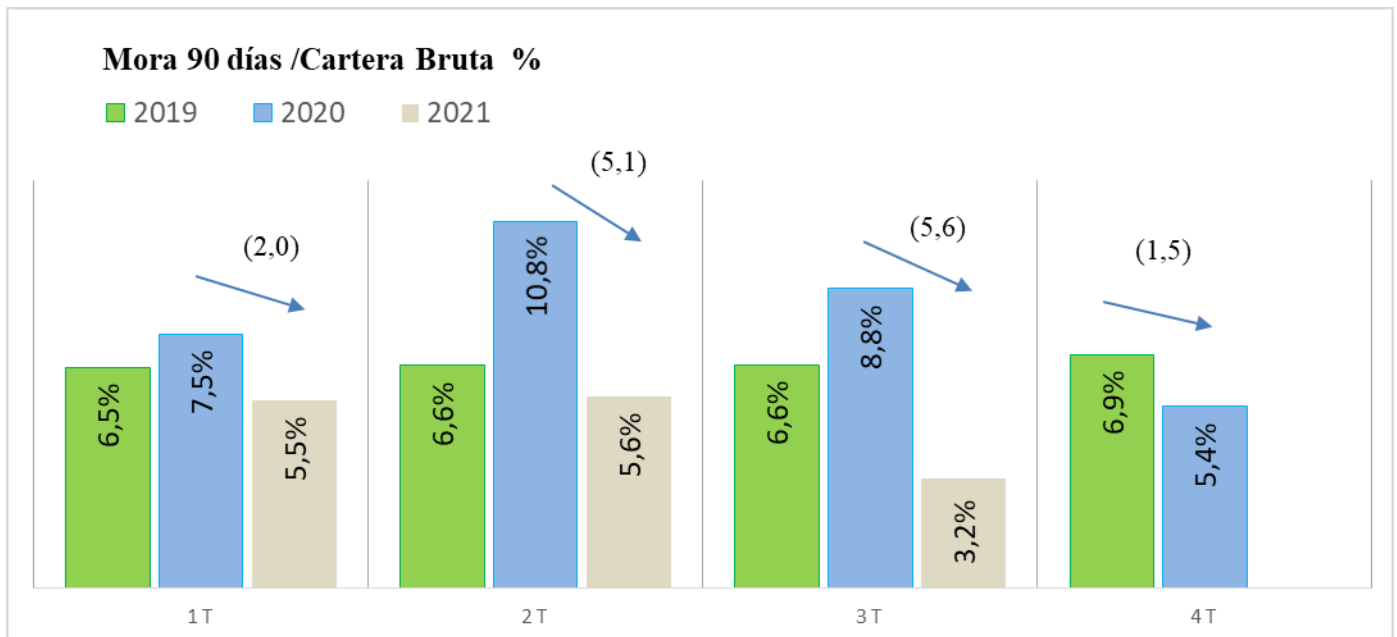
La cartera repactada del 3T21 bajó 10,9 pp con respecto a 3T20, esta cartera disminuye en forma consecutiva por casi un año (desde el 3T20 al 3T21) y mantiene muy buenos niveles de mora desde fines del 2020.



(\*) En esta clasificación se incluye todo cliente que haya repactado su deuda, mientras no complete el pago de dicha operación de repactación.

## Mora 90 Días / Cartera Bruta (%)

La mora 90 días sobre la cartera bruta presenta 5,6 pp menos que el 3T20, uno de los indicadores mas bajos históricos, como consecuencia de todas las medidas de apoyo a las familias desde fines del 3T20.





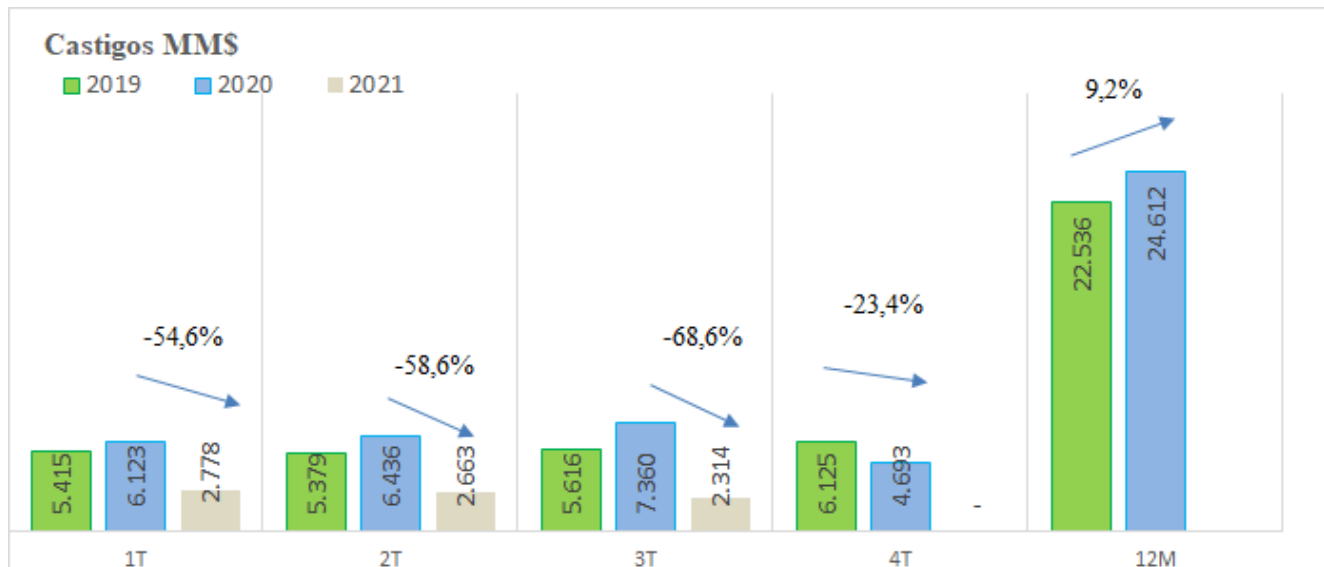
## Stock de Provisiones

El Stock de Provisión disminuyó en un 40,1% entre 3T21 y 3T20, en línea con la disminución en el volumen de la cartera de clientes y su mejora en la tasa de riesgo.



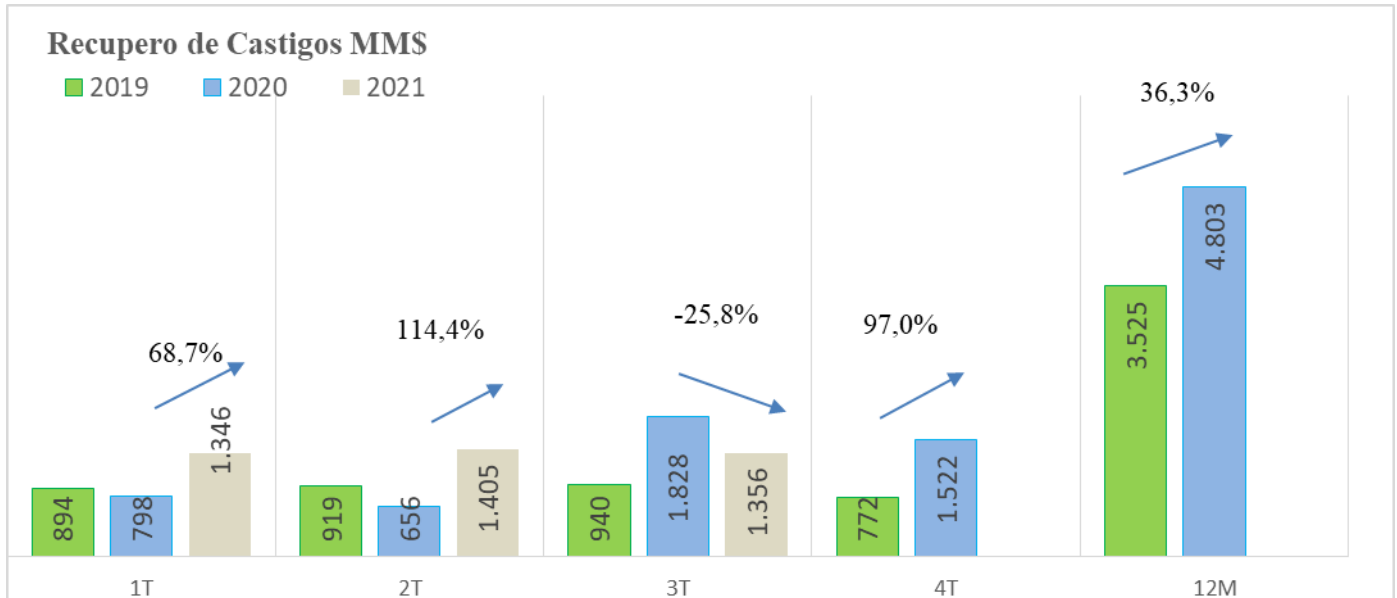
## Castigos

Se observa una disminución de los Castigos del 3T21 en un 68,6% respecto al 3T20, explicado por la mejor calidad crediticia de nuestros clientes frente a un período de alta incertidumbre como el del 2020.

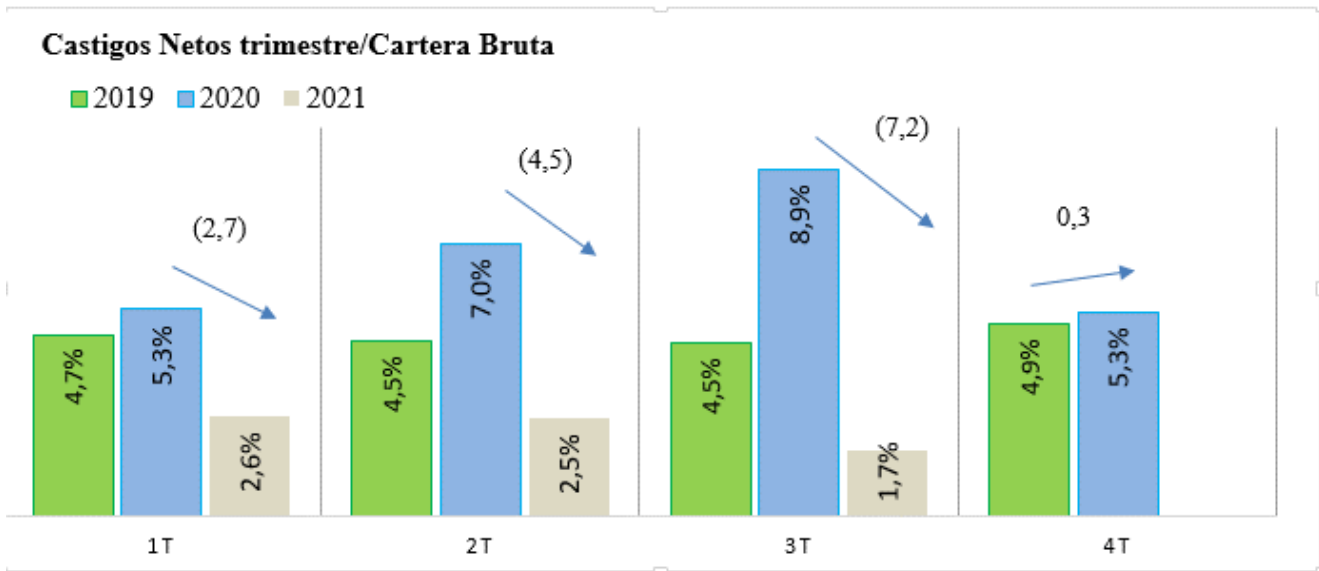


**Recupero de Castigos**

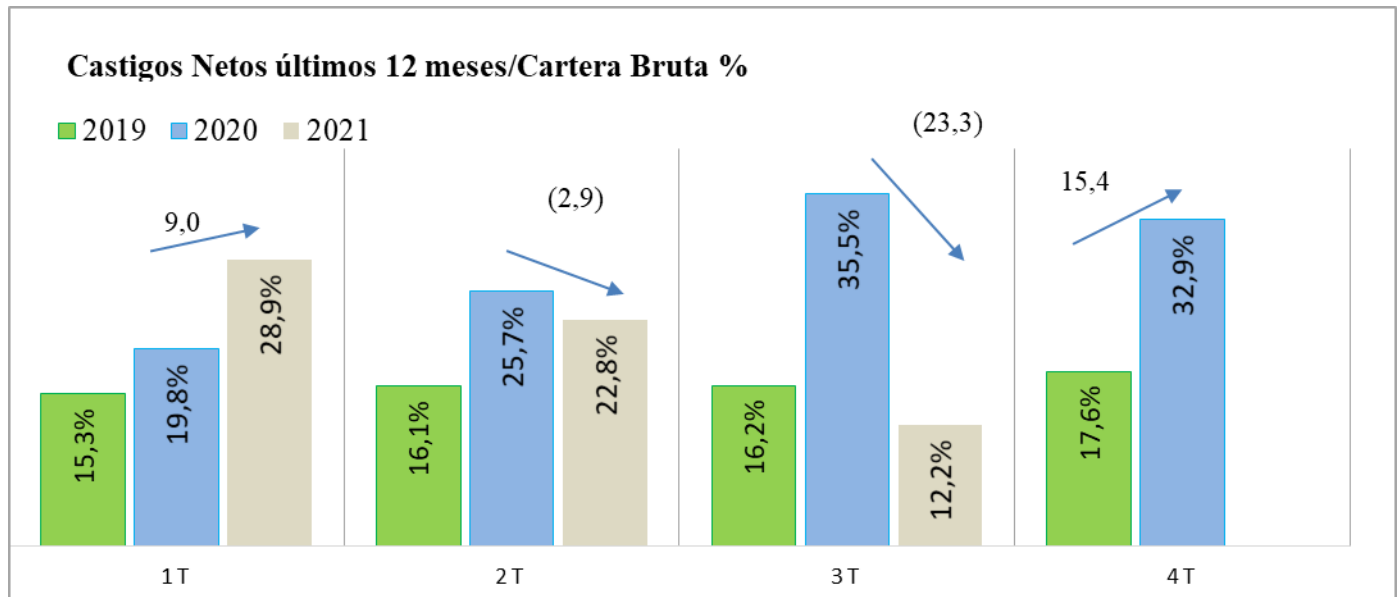
El recupero de castigo presenta un baja en el 3T21 de un 25,8% respecto al 3T20, debido a que a fines del 3T20 comienzan las ayudas gubernamentales las que generan un fuerte proceso de pagos de los clientes, que se mantiene alto a la fecha.



**Castigos Netos trimestre/Cartera Bruta (%)**

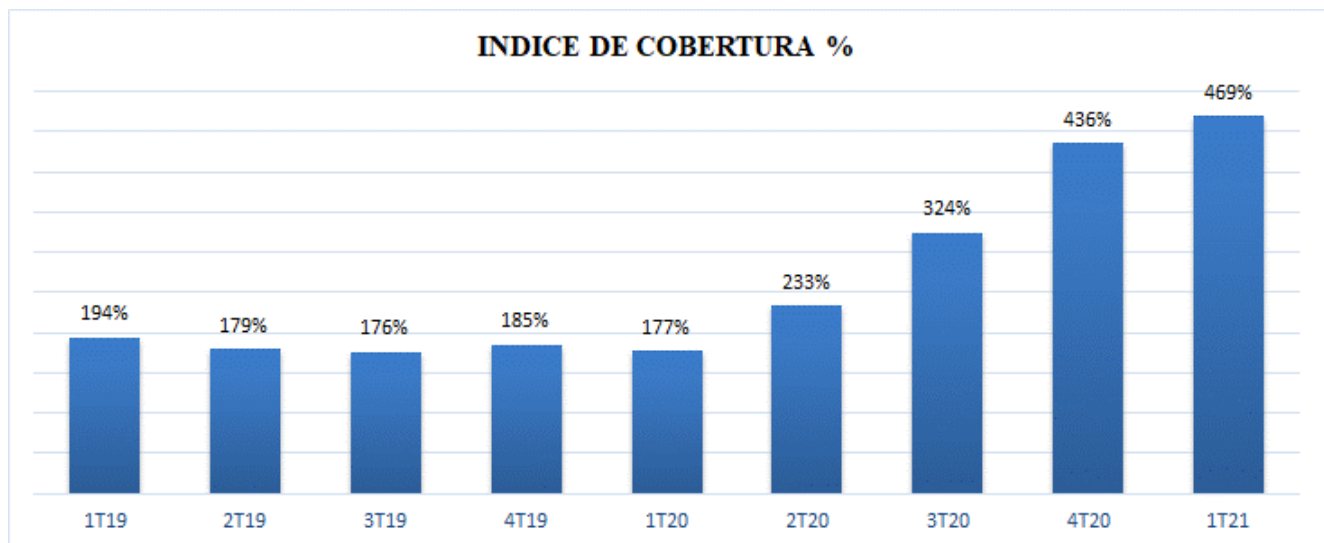


Castigos Netos Últimos 12 Meses / Cartera Bruta (%)



Índice de Cobertura (\*)

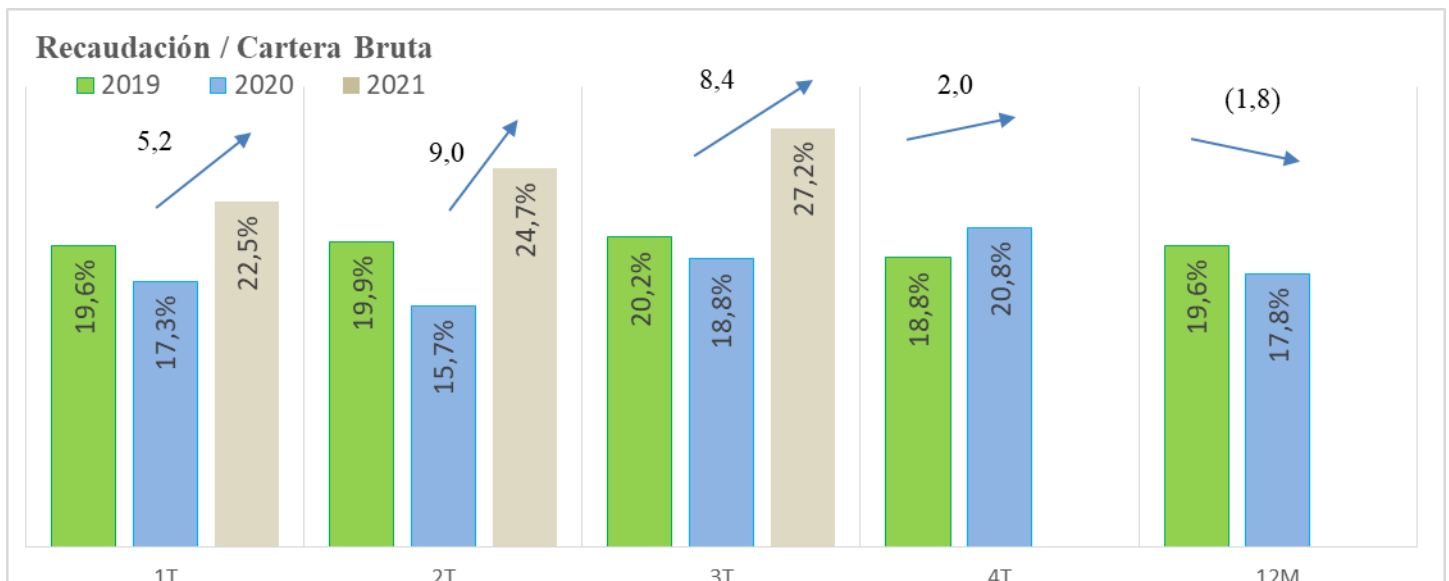
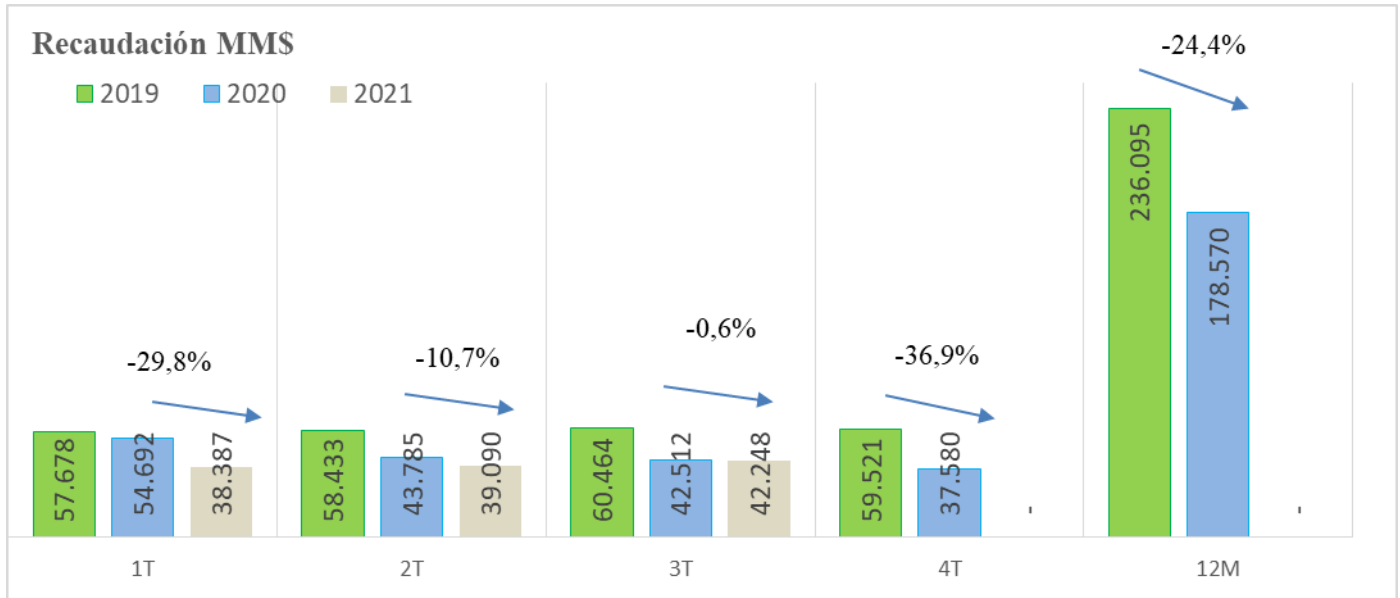
Tal como muestra el gráfico, la cobertura efectiva de la provisión se ha mantenido muy por sobre el nivel castigado, alcanzando a marzo 2021 el 469%. El saldo de provisión a Mar 2021 por MM\$ 10.399 (a Mar 2020 por MM\$ 20.015), está en un nivel superior a los Castigos Netos entre Abr-Sep. 2021 de MM\$ 2.216 (Abr-Sep. 2020 de MM\$ 11.313).



(\*) Este índice se calcula respecto a los castigos netos de recupero de los 6 meses futuros, es decir, se presenta con 6 meses de desfase.

## Recaudaciones

La recaudación de la cartera en 3T21 bajó en un 0,6% respecto al 3T20, equivalente a MM\$ 264, por efecto de menor tamaño de cartera, ya que la recaudación/cartera aumentó en 8,4 pp respecto al mismo periodo del 2020, siendo una de las más alta de los últimos años.



El incremento en el índice de recaudación en 3T21 respecto a períodos anteriores está influenciada por los últimos retiros de los fondos de pensiones que afectaron positivamente la cobranza de la cartera. La tasa de recaudación de julio de 2021 fue del 28,0%, similar abril del 2021 (28,1%), una de la más alta en su historia.

**Análisis del Balance General**

<b>Resumen Balance</b>	<b>30-09-2021</b>	<b>31-12-2020</b>	<b>Var MM\$</b>	<b>Var %</b>
	<b>MM \$</b>	<b>MM \$</b>		
Total activo corriente	148.405	159.328	(10.923)	-6,9%
Total activo, no corriente	126.698	109.462	17.236	15,7%
<b>Total Activos</b>	<b>275.103</b>	<b>268.791</b>	<b>6.312</b>	<b>2,3%</b>
Total pasivos, corrientes	61.006	55.297	5.709	10,3%
Total pasivos, no corrientes	76.947	79.685	(2.737)	-3,4%
<b>Total Pasivos</b>	<b>137.953</b>	<b>134.982</b>	<b>2.971</b>	<b>2,2%</b>
<b>Total Patrimonio</b>	<b>137.150</b>	<b>133.809</b>	<b>3.341</b>	<b>2,5%</b>
<b>Total de Pasivos y Patrimonio</b>	<b>275.103</b>	<b>268.791</b>	<b>6.312</b>	<b>2,3%</b>

**Liquidez**

<b>Indicadores</b>	<b>Unidades</b>	<b>30-09-2021</b>	<b>31-12-2020</b>	<b>30-09-2020</b>
Liquidez Corriente <sup>3</sup>	Veces	2,4	2,9	3,2
Razón Acida <sup>4</sup>	Veces	2,1	2,5	2,6
Capital de Trabajo <sup>5</sup>	MMS\$	87.399	104.031	96.721

3 Liquidez Corriente = Activo Corriente / Pasivo Corriente.

4 Razón Acida = (Activo Corriente – Inventario) / Pasivo Corriente

5 Capital de Trabajo = Activo Corriente - Pasivo Corriente.

**Endeudamiento**

Indicadores	Unidades	30-09-2021	31-12-2020	30-09-2020
Leverage <sup>6</sup>	Veces	1,0	1,0	1,0
Leverage Neto <sup>7</sup>	Veces	0,5	0,4	0,5
DFN /Ebitda <sup>8</sup>	Veces	(0,9)	(2,5)	(2,3)
Cobertura de Gastos Financiero <sup>9</sup>	Veces	10,5	4,2	3,0
Nivel de Endeudamiento Financiero Neto <sup>10</sup>	Veces	(0,3)	(0,4)	(0,3)
Razon Pasivo Corriente <sup>11</sup>	%	44,2%	41,0%	34,7%
Razon Pasivo No Corriente <sup>12</sup>	%	55,8%	59,0%	65,3%

6 Leverage = (Pasivos Totales) / Total Patrimonio

7 Leverage Neto = (Pasivos Totales - Efectivo y equivalente de efectivo) / Total Patrimonio

8 DFN / EBITDA = Deuda Financiera Neta (DFN) ó "Otros pasivos financieros de C y L/Plazo - Efectivo y equivalente de efectivo" / EBITDA últimos 12 meses.

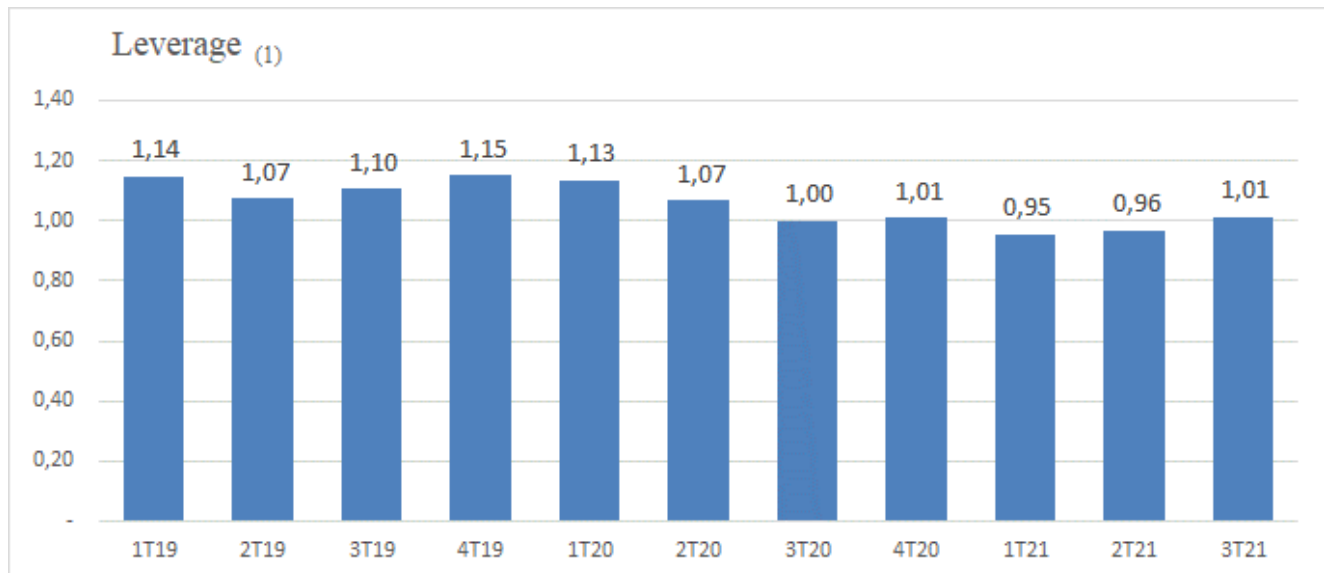
9 Cobertura de Gastos Financieros = EBITDA últimos 12 meses / Gastos Financieros últimos 12 meses.

10 Nivel de Endeudamiento Financiero Neto = DFN (Otros pasivos financieros de C y L/Plazo - Efectivo y equivalente de efectivo) / Total Patrimonio

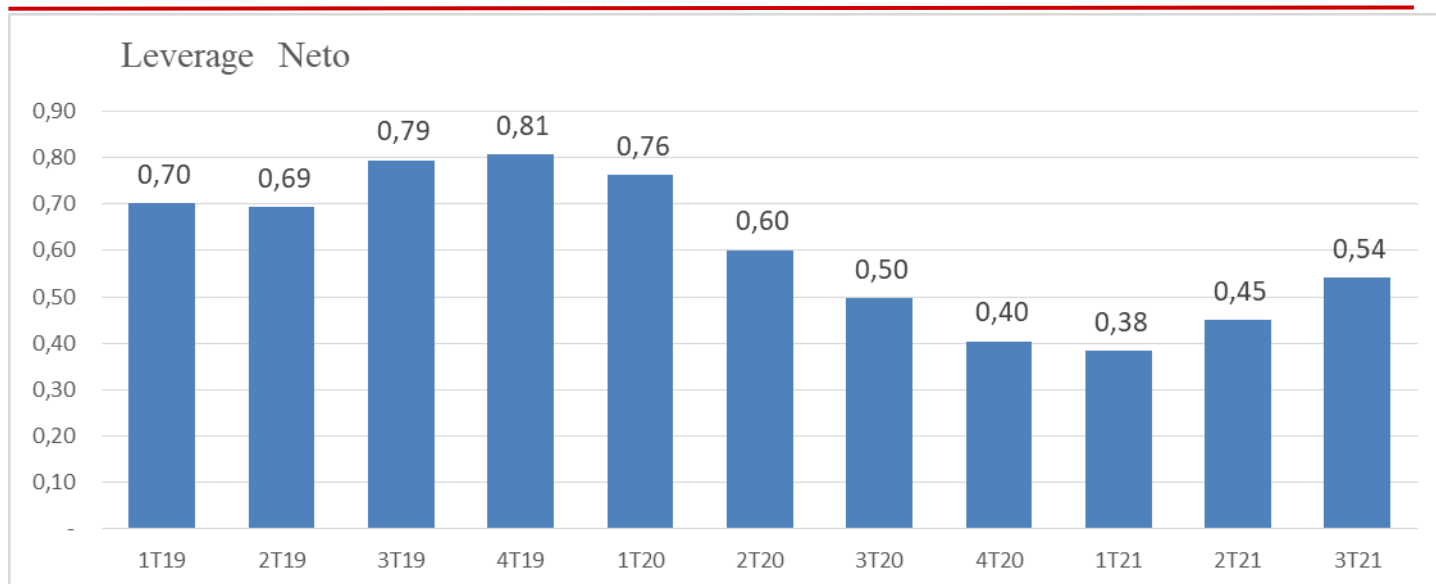
11 Razón Pasivo Corriente = Pasivo Corriente / Pasivo Totales

12 Razón Pasivo No Corriente = Pasivo No Corriente / Pasivo Totales

El Leverage Neto ha venido bajando hacia niveles pre-crisis debido a los flujos operacionales del segmento financiero, reflejados en una menor cartera producto de recaudaciones por sobre las colocaciones del periodo, por el pago mensual de los pasivos tomados como precaución ante los posibles resultados de la pandemia en la empresa a comienzos del 2020 y por el mejor resultado del segmento retail desde el 4T20.

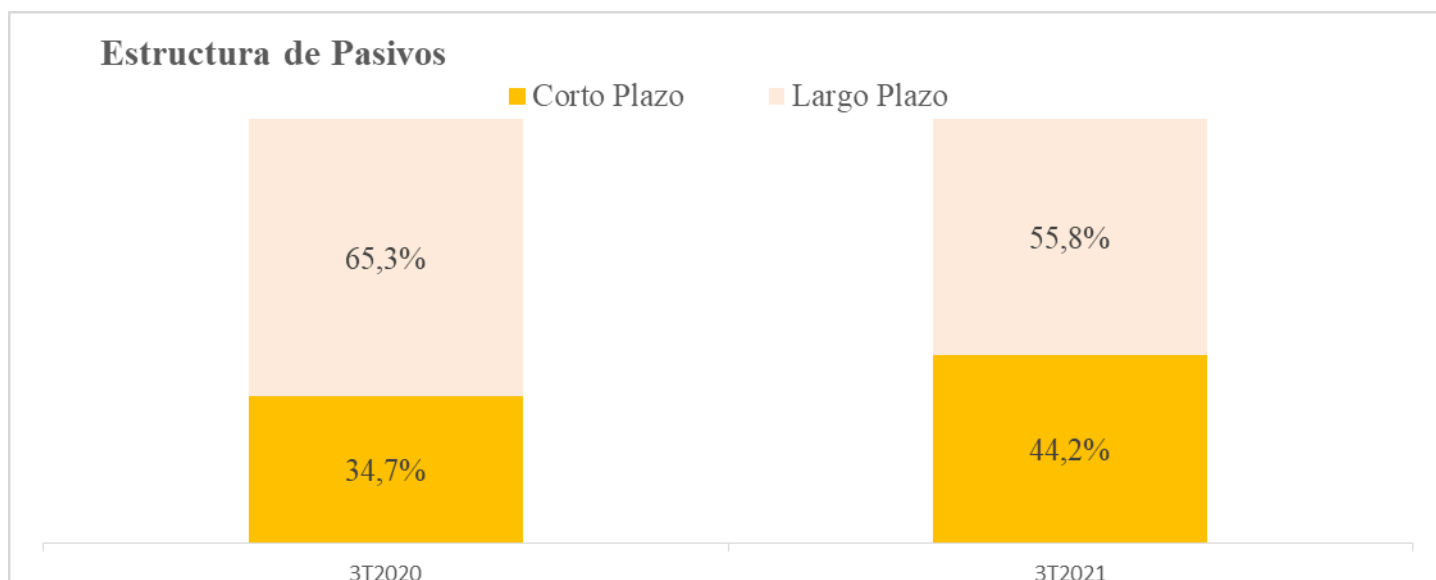


(1) Desde 1T19 el indicador está afectado por la aplicación de la norma IFRS 16 sobre Arrendamientos, lo que tiene efectos sobre Leverage y otros indicadores.



\*Debido al excedente de caja producido por la disminución de cartera la empresa tomó la decisión de invertir parte de esos valores en instrumentos financieros clasificados como Otros Activos Financieros. El Leverage Neto del 3T21 pasa a ser de 0,47 al incorporar dichos valores.

La estructura de pasivos de corto plazo respecto a los pasivos totales refleja una diferencia, llegando al 44,2% el 3T21 y siendo de 34,7% el 3T20 debido a que la mayor actividad comercial ha empujado las compras reflejándose en mayores cuentas por pagar tanto con proveedores nacionales como extranjeros además de reflejar la provisión por el dividendo a pagar correspondiente a la porción de utilidades del trimestre tal como fue acordado en la junta de accionistas.



## Actividad

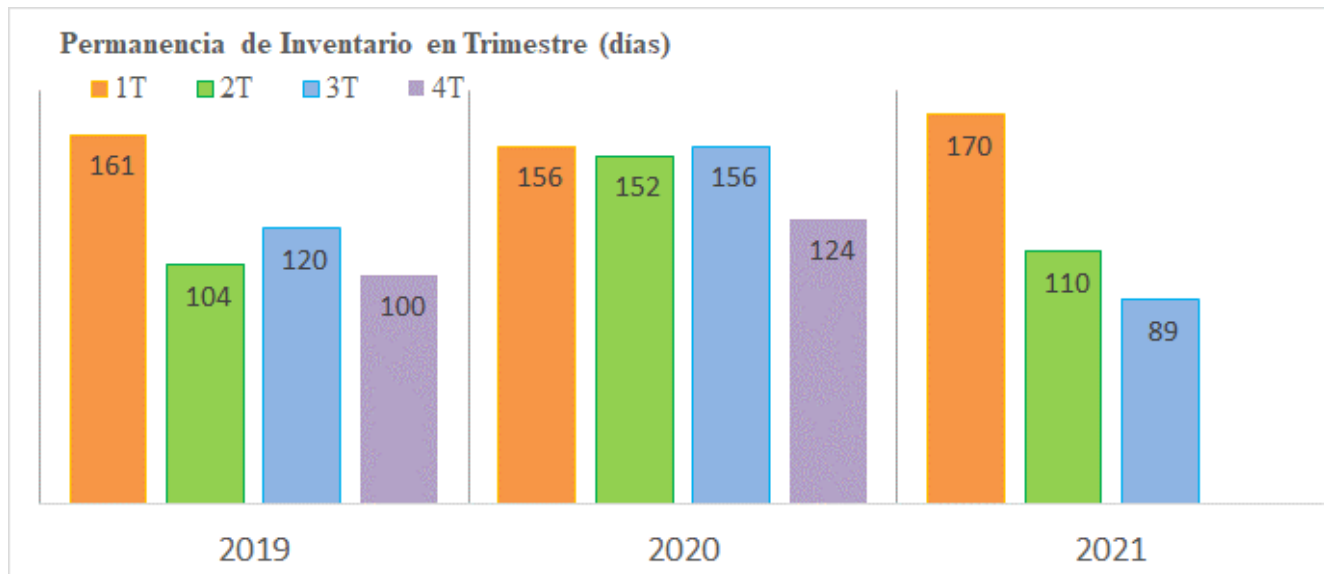
Indicadores	Unidades	30-09-2021	31-12-2020	30-09-2020
Rotación de Inventario <sup>13</sup>	Veces	4,1	2,9	2,3
Permanencia de Inventarios <sup>14</sup>	Días	89	124	156
Rotación de Activo <sup>15</sup>	Veces	0,6	0,5	0,6

13 Rotación de Inventario = 360/ Permanencia de Inventarios

14 Permanencia de Inventarios = ((Inventario - Mercadería en Tránsito)/(Costo de Mercadería 12 Meses)/360)

15 Rotación de Activo = Ingresos Ordinarios 12 Meses / Activos Total del Periodo

La Permanencia de Inventario a 3T21 presenta una disminución con respecto a 3T20 debido al aumento de ventas tanto de las tiendas que han podido operar con normalidad durante el trimestre por el plan de desconfinamiento actual como de la mayor venta en el canal E-commerce.





**Rentabilidad**

Indicadores	Unidades	3T2021	3T2020
Rentabilidad del Patrimonio, ROE <sup>18</sup>	%	5,5	-1,8
Rentabilidad del Activo ROA <sup>19</sup>	%	2,8	-0,8
Margen EBITDA <sup>20</sup>	%	26,2	4,5
Margen Utilidad <sup>21</sup>	%	14,5	-8,7

18 ROE (Return over Equity ) = Utilidad del Periodo / Patrimonio Periodo Pasado

19 ROA (Return over Assets) = Utilidad del Periodo/ Activos Periodo Pasado

20 Margen EBITDA = EBITDA del Periodo / Ingresos Ordinarios del Periodo

21 Margen Utilidad = Utilidad del Periodo/ Ingresos Ordinarios del Periodo

Los indicadores de rentabilidad reflejan el positivo resultado del 3T21 debido al mejor margen comercial y a la mejor venta en el segmento retail, y al buen resultado por menores cargos por incobrables netos del segmento financiero desde el 3T20.

**Estado de Flujos de Efectivo**

	30-09- 2021 MMS	30-09- 2020 MMS	Var. MMS	Var. %
<b>Consolidado</b>				
Flujo neto positivo originado por actividades de la operación	33.037	36.040	(3.003)	-8,3%
Flujo neto positivo (negativo) originado por actividades de financiamiento	(22.223)	(16.089)	(6.134)	38,1%
Flujo neto negativo originado por actividades de inversión	(27.856)	(2.238)	(25.618)	1144,8%
<b>Variación Neta del Efectivo y Efectivo Equivalente</b>	<b>(17.042)</b>	<b>17.713</b>	<b>(34.755)</b>	<b>-196,2%</b>
Saldo Inicial de Efectivo y efectivo Equivalente	80.856	45.732	35.123	76,8%
<b>Saldo Final de Efectivo y efectivo Equivalente</b>	<b>63.814</b>	<b>63.445</b>	<b>369</b>	<b>0,6%</b>
<b>Segmento Retail</b>				
Flujos de operación de los segmentos	25.443	(4.806)	30.249	-629,4%
Flujos de financiamiento de los segmentos	(16.254)	24.863	(41.117)	-165,4%
Flujos de inversión de los segmentos	(27.717)	(2.133)	(25.584)	1199,4%
<b>Variación Neta del Efectivo y Efectivo Equivalente</b>	<b>(18.528)</b>	<b>17.923</b>	<b>(36.452)</b>	<b>-203,4%</b>
Saldo Inicial de Efectivo y efectivo Equivalente	80.217	45.402	34.816	76,7%
<b>Saldo Final de Efectivo y efectivo Equivalente</b>	<b>61.689</b>	<b>63.325</b>	<b>(1.636)</b>	<b>-2,6%</b>
<b>Segmento Financiero</b>				
Flujos de operación de los segmentos	7.594	40.846	(33.252)	-81,4%
Flujos de financiamiento de los segmentos	(5.969)	(40.952)	34.983	-85,4%
Flujos de inversión de los segmentos	(139)	(105)	(34)	32,3%
<b>Variación Neta del Efectivo y Efectivo Equivalente</b>	<b>1.486</b>	<b>(211)</b>	<b>1.697</b>	<b>-805,7%</b>
Saldo Inicial de Efectivo y efectivo Equivalente	639	331	308	93,0%
<b>Saldo Final de Efectivo y efectivo Equivalente</b>	<b>2.125</b>	<b>120</b>	<b>2.005</b>	<b>1667,0%</b>

### **Análisis de Riesgo y su Administración**

Los principales riesgos a los cuales está afecta la Empresa, se resumen a continuación. Su descripción detallada se presentan en el punto “**2) Riesgos financieros y regulatorios**” de la “**Nota 3 - Instrumentos Financieros y Administración del Riesgo Financiero**” de los Estados Financieros del período.

#### **a) Riesgos financieros**

##### a.1) Riesgos de mercado

a.1.1) Riesgo de tipo de cambio

a.1.2) Riesgo de tasa de interés

a.1.3) Riesgo de inflación

##### a.2) Riesgo de liquidez

a.3) Riesgo de crédito asociado a las cuentas por cobrar de clientes

#### **b) Riesgos regulatorios**

##### b.1) Riesgo Legal

b.1.1 Proyecto de ley de Protección de datos personales

b.1.2 Proyecto de ley que modifica la Ley 19.628 en materia de registro de deudores.

b.1.3 Proyecto de ley de reducción de jornada laboral

b.1.4 Ley 21.314 sobre Transparencia y Responsabilidad de los Agentes de Mercado, que entró en vigencia en abril del año 2021.

b.1.5 Ley N° 21.320 modifica la Ley N° 19.496 que establece normas sobre protección de los derechos de los consumidores (SERNAC).

b.1.6 Proyecto Ley que modifica régimen de gratificaciones del Código del Trabajo

##### b.2) Riesgos de seguridad de la información

#### **c) Riesgos de continuidad operacional**

**ANEXO I**
**ANTECEDENTES GENERALES**

Año Trimestre	Unidad	2020					2021		
		1T	2T	3T	4T	12M	1T	2T	3T
Tricot	N°	99	100	99	100		100	99	101
Tricot Connect	N°	31	25	24	24		24	24	24
Total N° de Tiendas	N°	130	125	123	124		124	123	125
Ingresos de Explotación	MMS\$	37.771	25.683	26.833	51.724	142.011	32.042	37.088	50.813
EBITDA	MMS\$	3.442	-306	1.204	15.000	19.340	5.165	7.906	13.312
Resultado Final	MMS\$	-568	-3.088	-2.335	7.861	1.869	1.320	3.429	7.392
Margen de Utilidad	MMS\$	-1,5%	-12,0%	-8,7%	15,2%	1,3%	4,1%	9,2%	14,5%
Deuda Financiera Neta / EBITDA (1)	Veces	0,0	-0,9	-2,3	-2,5		-2,1	-1,5	-0,9
Nivel de Endeudamiento Financiero Neto (2)	Veces	0,0	-0,1	-0,3	-0,4		-0,3	-0,3	-0,3
Cobertura de Gastos Financieros (3)	Veces	5,7	3,8	3,0	4,2		4,9	7,2	10,5
Leverage (4)	Veces	1,1	1,1	1,0	1,0		1,0	1,0	1,0
Leverage Neto (5)	Veces	0,8	0,6	0,5	0,4		0,4	0,4	0,5
Liquidez Corriente (6)	Veces	2,6	2,7	3,2	2,9		3,0	2,8	2,4
Razón Acida (7)	Veces	2,1	2,3	2,6	2,5		2,5	2,4	2,1
Capital de Trabajo (8)	MMS\$	102.181	97.221	96.721	104.031		102.215	93.553	87.399
Razón Pasivo Corriente	%	43,5%	40,5%	34,7%	41,0%		39,1%	40,7%	44,0%
Razón Pasivo No Corriente	%	56,5%	59,5%	65,3%	59,0%		60,9%	59,3%	56,0%
Rentabilidad del Patrimonio (9)	%	-0,4%	-2,3%	-1,8%	5,9%	1,4%	1,0%	2,6%	5,5%
Rentabilidad del Activo (10)	%	-0,2%	-1,1%	-0,8%	2,7%	0,7%	0,5%	1,3%	2,8%

1 DFN / EBITDA = DFN (Otros pasivos financieros de C y L/Plazo - Efectivo y equivalente de efectivo) / EBITDA últimos 12 meses.

2 Nivel de Endeudamiento Financiero Neto = DFN (Otros pasivos financieros de C y L/Plazo - Efectivo y equivalente de efectivo) / Total Patrimonio

3 Cobertura de Gastos Financieros = EBITDA últimos 12 meses / Gastos Financieros últimos 12 meses

4 Leverage = (Pasivos Totales) / Total Patrimonio

5 Leverage Neto = (Pasivos Totales - Efectivo y equivalente de efectivo) / Total Patrimonio

6 Liquidez Corriente = Activo Corriente / Pasivo Corriente.

7 Razón Acida = (Activo Corriente - Inventario) / Pasivo Corriente

8 Capital de Trabajo = Activo Corriente - Pasivo Corriente.

9 ROE (Return over Equity) = Utilidad del Periodo / Patrimonio Periodo Pasado

10 ROA (Return over Assets) = Utilidad del Periodo / Activos Periodo Pasado

**ANEXO II**
**EMPRESAS TRICOT S.A. Y SUBSIDIARIAS**

Estados de Situación Financiera Consolidados Intermedios  
 Al 30 de septiembre de 2021 y 31 de diciembre de 2020  
 (En miles de pesos chilenos – M\$)

ACTIVOS	Nota N°	30.09.2021 M\$	31.12.2020 M\$
		(No auditado)	
<b>Activos Corrientes</b>			
Efectivo y equivalente de efectivo	(4)	63.813.662	80.855.784
Otros activos financieros	(5)	13.354.882	370.092
Otros activos no financieros	(9)	1.767.476	1.871.543
Deudores comerciales y otras cuentas por cobrar, neto	(6)	47.641.317	50.115.163
Inventarios	(8)	20.085.640	23.607.493
Activos por Impuestos	(18)	1.741.827	2.508.225
<b>Total activos corrientes</b>		<u>148.404.804</u>	<u>159.328.300</u>
<b>Activos no Corrientes</b>			
Otros activos financieros	(5)	6.034.302	-
Otros activos no financieros	(9)	1.382.884	1.282.034
Activos intangibles distintos de la plusvalía	(10)	750.618	513.375
Propiedades, planta y equipo, neto	(11)	49.258.179	40.487.309
Activos por derecho a usar bienes en arrendamiento, neto	(12)	59.016.420	54.470.672
Activos por impuestos diferidos	(13)	10.255.602	12.709.005
<b>Total activos, no corrientes</b>		<u>126.698.005</u>	<u>109.462.395</u>
<b>Total Activos</b>		<u>275.102.809</u>	<u>268.790.695</u>

Las notas adjuntas forman parte integral de estos Estados Financieros Consolidados

**EMPRESAS TRICOT S.A. Y SUBSIDIARIAS**

Estados de Situación Financiera Consolidados Intermedios  
Al 30 de septiembre de 2021 y 31 de diciembre de 2020  
(En miles de pesos chilenos – M\$)

PASIVOS Y PATRIMONIO	Nota N°	30.09.2021 M\$	31.12.2020 M\$
		(No auditado)	
<b>Pasivos Corrientes</b>			
Otros pasivos financieros	(14)	22.938.940	22.053.020
Obligaciones por contrato de arrendamiento	(15)	8.868.800	7.898.509
Cuentas por pagar comerciales y otras cuentas por pagar	(16)	15.948.459	16.398.475
Cuentas por pagar a entidades relacionadas	(7)	4.435.288	560.633
Otras provisiones	(17)	1.197.845	1.128.736
Provisiones por beneficios a los empleados	(19)	6.209.271	4.179.938
Otros pasivos no financieros	(20)	1.407.132	3.077.772
<b>Total pasivos corrientes</b>		<u>61.005.735</u>	<u>55.297.083</u>
<b>Pasivos no Corrientes</b>			
Otros pasivos financieros	(14)	4.246.304	9.804.283
Obligaciones por contrato de arrendamiento	(15)	62.172.295	59.032.670
Pasivo por impuestos diferidos	(13)	4.781.143	5.090.931
Provisiones por beneficios a los empleados	(19)	5.747.427	5.756.707
<b>Total pasivos, no corrientes</b>		<u>76.947.169</u>	<u>79.684.591</u>
<b>Total pasivos</b>		<u><b>137.952.904</b></u>	<u><b>134.981.674</b></u>
<b>Patrimonio</b>			
Capital pagado	(21)	95.169.081	95.169.081
Prima de emisión	(21)	29.044.361	29.044.361
Otras reservas	(21)	(4.713.289)	(4.506.055)
Ganancias (pérdidas) acumuladas	(21)	17.649.752	14.101.634
Patrimonio Atribuible a los propietarios de la Controladora		<u>137.149.905</u>	<u>133.809.021</u>
<b>Total patrimonio</b>		<u>137.149.905</u>	<u>133.809.021</u>
<b>Total Pasivos y Patrimonio</b>		<u><b>275.102.809</b></u>	<u><b>268.790.695</b></u>

**EMPRESAS TRICOT S.A. Y SUBSIDIARIAS**

Estados de Resultados Integrales Consolidados Intermedios  
Al 30 de septiembre de 2021 y 2020  
(En miles de pesos chilenos – M\$)

	Nota N°	Acumulado		Trimestre	
		01.01.2021	01.01.2020	01.07.2021	01.07.2020
		30.09.2021	30.09.2020	30.09.2021	30.09.2020
		M\$	M\$	M\$	M\$
		(No auditado)	(No auditado)	(No auditado)	(No auditado)
Ingresos de actividades ordinarias	(22)	119.942.920	90.286.998	50.812.933	26.832.813
Costo de ventas	(22)	(66.952.393)	(63.156.054)	(27.951.699)	(17.684.158)
Margen bruto		52.990.527	27.130.944	22.861.234	9.148.655
Costos de distribución	(23)	(4.127.009)	(3.521.526)	(1.391.540)	(1.420.984)
Gastos de administración	(23)	(32.046.876)	(28.700.731)	(11.510.615)	(9.616.980)
Otras ganancias (pérdidas)	(24)	(211.884)	(11.363)	(142.109)	(103.238)
Ingresos Financieros	(24)	1.149.214	1.428.927	882.273	(389.174)
Costos financieros	(24)	(2.890.684)	(3.520.960)	(938.901)	(1.080.364)
Ganancias (pérdidas) de cambio en moneda extranjera	(25)	(489.850)	(1.639.911)	(419.644)	490.650
Resultados por unidades de reajuste	(24)	251.283	69.685	128.797	(6.065)
Ganancia (pérdida) antes de impuesto		14.624.721	(8.764.935)	9.469.495	(2.977.500)
Gasto por impuesto a las ganancias	(13)	(2.484.068)	2.772.838	(2.077.348)	642.146
Ganancia (pérdida) de actividades continuadas después de impuesto		12.140.653	(5.992.097)	7.392.147	(2.335.354)
<b>Ganancia</b>		12.140.653	(5.992.097)	7.392.147	(2.335.354)
Ganancia (pérdida) atribuible a los propietarios de la controladora		12.140.653	(5.992.097)	7.392.147	(2.335.354)
<b>Ganancia (pérdida) del ejercicio</b>		<b>12.140.653</b>	<b>(5.992.097)</b>	<b>7.392.147</b>	<b>(2.335.354)</b>

Estados de Resultados Integrales Consolidados Intermedios  
Al 30 de septiembre de 2021 y 2020  
(En miles de pesos chilenos – M\$)

Nota N°	Acumulado		Trimestre			
	01.01.2021	01.01.2020	01.07.2021	01.07.2020		
	30.09.2021	30.09.2020	30.09.2021	30.09.2020		
	M\$	M\$	M\$	M\$		
	(No auditado)	(No auditado)	(No auditado)	(No auditado)		
	<b>Ganancia del período</b>	12.140.653	(5.992.097)	7.392.147	(2.335.354)	
	Componentes de otro resultado integral, antes de impuestos					
	Otro resultado integral, que no se reclasificará al resultado del período, antes de impuesto	(19)	(283.883)	(894.426)	(387.959)	(683.517)
	Impuesto a las ganancias relacionado ganancias (pérdidas) actuariales por beneficios a los empleados	(13)	76.649	241.495	104.750	184.550
	Impuesto a las ganancias relacionado con componentes de otro resultado integral que no se reclasificará a resultado del período	(13)	76.649	241.495	104.750	184.550
	Otro resultado integral		(207.234)	(652.931)	(283.209)	(498.967)
	Total resultado integral		(207.234)	(652.931)	(283.209)	(498.967)
	Resultado Integral atribuible a:					
	Resultado integral atribuible a los propietarios		11.933.419	(6.645.028)	7.108.938	(2.834.321)
	<b>Total resultado integral</b>		<b>11.933.419</b>	<b>(6.645.028)</b>	<b>7.108.938</b>	<b>(2.834.321)</b>

		30.09.2021	30.09.2020
		M\$	M\$
<b>Utilidad por acción</b>			
Ganancia por acción básica en operaciones continuadas	(21)	28,32	(13,98)
Ganancia por acción básica		28,32	(13,98)



Estado de Cambios en el Patrimonio Neto Consolidado Intermedio  
Al 30 de septiembre de 2021 y 2020  
(En miles de pesos chilenos – M\$)

Al 30 de septiembre de 2021:

	Nota N°	Capital pagado	Prima de emisión	Reserva resultado actuarial en planes de beneficio	Otras reservas varias	Total otras reservas	Ganancias (pérdidas) acumuladas	Patrimonio neto, total
		M\$	M\$	M\$	M\$	M\$	M\$	M\$
Saldo al 1 de enero de 2021		95.169.081	29.044.361	(1.930.073)	(2.575.982)	(4.506.055)	14.101.634	133.809.021
Cambios en el patrimonio:								
Resultado Integral:								
Ganancia (pérdida) del ejercicio		-	-	-	-	-	12.140.653	12.140.653
Otro resultado integral	(21)	-	-	(207.234)	-	(207.234)	-	(207.234)
Resultado integral		-	-	(207.234)	-	(207.234)	12.140.653	11.933.419
Provisión de dividendo mínimo	(21)	-	-	-	-	-	(4.435.288)	(4.435.288)
Dividendos provisionados pagados	(21)	-	-	-	-	-	(2.849.104)	(2.849.104)
Dividendos pagados utilidad año anterior	(21)	-	-	-	-	-	(1.308.143)	(1.308.143)
<b>Saldo al 30 de septiembre de 2021</b>		<b>95.169.081</b>	<b>29.044.361</b>	<b>(2.137.307)</b>	<b>(2.575.982)</b>	<b>(4.713.289)</b>	<b>17.649.752</b>	<b>137.149.905</b>

Al 30 de septiembre de 2020:

	Nota N°	Capital pagado	Prima de emisión	Reserva resultado actuarial en planes de beneficio	Otras reservas varias	Total otras reservas	Ganancias (pérdidas) acumuladas	Patrimonio neto, total
		M\$	M\$	M\$	M\$	M\$	M\$	M\$
Saldo al 1 de enero de 2020		95.169.081	29.044.361	(999.044)	(2.575.982)	(3.575.026)	12.793.491	133.431.907
Cambios en el patrimonio:								
Resultado Integral:								
Ganancia (pérdida) del ejercicio		-	-	-	-	-	(5.992.097)	(5.992.097)
Otro resultado integral	(21)	-	-	(652.931)	-	(652.931)	-	(652.931)
Resultado integral		-	-	(652.931)	-	(652.931)	(5.992.097)	(6.645.028)
<b>Saldo al 30 de septiembre de 2020</b>		<b>95.169.081</b>	<b>29.044.361</b>	<b>(1.651.975)</b>	<b>(2.575.982)</b>	<b>(4.227.957)</b>	<b>6.801.394</b>	<b>126.786.879</b>

### EMPRESAS TRICOT S.A. Y SUBSIDIARIAS

Estado de Flujo Efectivo Consolidado Intermedio - Método directo  
Al 30 de septiembre de 2021 y 2020  
(En miles de pesos chilenos – M\$)

	Nota N°	30.09.2021 M\$	30.09.2020 M\$
<b>Flujo Originado por actividades de la operación</b>			
Recaudación de deudores por venta		200.900.148	184.285.634
Impuestos a las ganancias reembolsados		2.588.479	4.082.375
Pago a proveedores y personal (menos)		(155.025.456)	(143.130.232)
Otros ingresos (gastos) financieros		(700.781)	1.194.039
IVA y otros similares pagados (menos)		(14.725.788)	(10.352.042)
Flujo neto positivo originado por actividades de la operación		33.036.602	38.039.774
 <b>Flujo Originado por actividades de financiamiento</b>			
Obtención de préstamos	(4.d)	-	7.650.000
Obtención de cartas de crédito	(4.d)	29.435.489	32.724.498
Reembolsos de préstamos clasificados como actividades de financiación (menos)	(4.d)	(38.310.875)	(47.698.460)
Intereses Pagados	(4.d)	(2.333.874)	(1.078.161)
Pagos de pasivos por arrendamiento financiero	(4.d)	(150.564)	(137.586)
Pagos de pasivos por arrendamiento (NIIF 16)	(4.d)	(6.145.161)	(5.882.798)
Pago de dividendos (menos)	(21.c)	(4.717.880)	(1.668.754)
Flujo neto originado por actividades de financiamiento		(22.222.865)	(16.089.261)
 <b>Flujo Originado por actividades de inversión</b>			
Incorporación de activo fijo (menos)		(11.251.749)	(2.631.637)
Otras entradas (salidas) de efectivo, clasificados como actividades de inversión		(16.971.540)	-
Intereses recibidos, clasificados como actividades de inversión		367.430	393.867
Flujo neto negativo originado por actividades de inversión		(27.855.859)	(2.237.770)
 <b>Flujo neto positivo (negativo) del ejercicio</b>			
		(17.042.122)	17.712.743
Variación neta del efectivo y efectivo equivalente		(17.042.122)	17.712.743
Saldo inicial de efectivo y efectivo equivalente		80.855.784	45.732.384
<b>Saldo final de efectivo y efectivo equivalente</b>	<b>(4)</b>	<b>63.813.662</b>	<b>63.445.107</b>

**EMPRESAS TRICOT S.A.****Dirección:**

Avenida Vicuña Mackenna 3600, Macul, Santiago, Chile.

**Contactos:**

Alejandro Vera Zuzulich  
Gerente de Administración y Finanzas  
Teléfono: 223503609  
Email: avera@tricot.cl

Alexis Gajardo Valdivieso  
Subgerente Finanzas  
Teléfono: 223503615  
Email: agajardo@tricot.cl

**Website:**

<https://www.tricot.cl/inversionistas>